




Dell Latitude E6430 / E6430 ATG

Εγχειρίδιο κατόχου

Μοντέλο σύμφωνα με τους κανονισμούς: P25G
Τύπος σύμφωνα με τους κανονισμούς: P25G001, P25G002



Σημειώσεις, ειδοποιήσεις και προσοχές

-  **ΣΗΜΕΙΩΣΗ:** Η ΣΗΜΕΙΩΣΗ υποδεικνύει σημαντικές πληροφορίες που σας βοηθούν να χρησιμοποιείτε καλύτερα τον υπολογιστή σας.
-  **ΠΡΟΣΟΧΗ:** Η ΠΡΟΣΟΧΗ υποδηλώνει είτε δυννητική βλάβη υλικού είτε απώλεια δεδομένων και δηλώνει τον τρόπο με τον οποίο μπορείτε να αποφύγετε το πρόβλημα.
-  **ΠΡΟΕΙΔΟΠΟΙΗΣΗ:** Η ΕΙΔΟΠΟΙΗΣΗ αφορά πιθανή υλική ζημιιά, σωματικό τραυματισμό ή θάνατο.

© 2012 Dell Inc.

Εμπορικά σήματα που χρησιμοποιούνται στο κείμενο: η ονομασία Dell™, το λογότυπο DELL και οι ονομασίες Dell Precision™, Precision ON™, ExpressCharge™, Latitude™, Latitude ON™, OptiPlex™, Vostro™ και Wi-Fi Catcher™ είναι εμπορικά σήματα της Dell Inc. Οι ονομασίες Intel®, Pentium®, Xeon®, Core™, Atom™, Centrino® και Celeron® είναι σήματα κατατεθέντα ή εμπορικά σήματα της Intel Corporation στις ΗΠΑ και άλλες χώρες. Η ονομασία AMD® είναι σήμα κατατεθέν και οι ονομασίες AMD Opteron™, AMD Phenom™, AMD Sempron™, AMD Athlon™, ATI Radeon™ και ATI FirePro™ είναι εμπορικά σήματα της Advanced Micro Devices, Inc. Οι ονομασίες Microsoft®, Windows®, MS-DOS® και Windows Vista®, το κουμπί έναρξης των Windows Vista και η ονομασία Office Outlook® είναι ή εμπορικά σήματα ή σήματα κατατεθέντα της Microsoft Corporation στις Ηνωμένες Πολιτείες ή/και σε άλλες χώρες. Η ονομασία Blu-ray Disc™ είναι εμπορικό σήμα που ανήκει στην Blu-ray Disc Association (BDA) και χρησιμοποιείται σε δίσκους και συσκευές αναπαραγωγής με ειδική άδεια. Το σήμα με τη λέξη Bluetooth® είναι σήμα κατατεθέν που ανήκει στην Bluetooth® SIG, Inc. και κάθε χρήση του από την Dell Inc. γίνεται με ειδική άδεια. Η ονομασία Wi-Fi® είναι σήμα κατατεθέν της Wireless Ethernet Compatibility Alliance, Inc.

2012 - 06

Rev. A00

Πίνακας περιεχομένων

Σημειώσεις, ειδοποιήσεις και προσοχές.....	2
Κεφάλαιο 1: Εκτέλεση εργασιών στον υπολογιστή σας.....	7
Πριν από την εκτέλεση εργασιών στο εσωτερικό του υπολογιστή σας.....	7
Απενεργοποίηση του υπολογιστή σας.....	8
Μετά την εκτέλεση εργασιών στο εσωτερικό του υπολογιστή σας.....	9
Κεφάλαιο 2: Αφαίρεση και εγκατάσταση εξαρτημάτων.....	11
Συνιστώμενα εργαλεία.....	11
Αφαίρεση της λαβής του ATG.....	11
Εγκατάσταση της λαβής του ATG.....	12
Αφαίρεση των καλυμμάτων θύρας ATG.....	12
Εγκατάσταση των καλυμμάτων θύρας ATG.....	12
Αφαίρεση της κάρτας Secure Digital (SD).....	12
Εγκατάσταση της κάρτας Secure Digital (SD).....	13
Αφαίρεση της ExpressCard.....	13
Εγκατάσταση της ExpressCard.....	14
Αφαίρεση της μπαταρίας.....	14
Εγκατάσταση της μπαταρίας.....	14
Αφαίρεση της κάρτας της μονάδας ταυτότητας συνδρομητή (Subscriber identity module (SIM)).....	14
Εγκατάσταση της κάρτας της μονάδας ταυτότητας συνδρομητή (Subscriber identity module (SIM)).....	15
Αφαίρεση του καλύμματος της βάσης.....	15
Εγκατάσταση του καλύμματος της βάσης.....	16
Αφαίρεση του πλαισίου του πληκτρολογίου.....	16
Εγκατάσταση του πλαισίου του πληκτρολογίου.....	17
Αφαίρεση του πληκτρολογίου.....	17
Εγκατάσταση του πληκτρολογίου.....	19
Αφαίρεση του σκληρού δίσκου.....	19
Εγκατάσταση του σκληρού δίσκου.....	20
Αφαίρεση της μονάδας οπτικού δίσκου.....	21
Εγκατάσταση της μονάδας οπτικού δίσκου.....	23
Αφαίρεση της μνήμης.....	23
Εγκατάσταση της μνήμης.....	24
Αφαίρεση της κάρτας ασύρματου τοπικού δικτύου (WLAN).....	24
Εγκατάσταση της κάρτας ασύρματου τοπικού δικτύου (WLAN).....	25
Αφαίρεση της ψύκτρας.....	25
Εγκατάσταση της ψύκτρας.....	26

Αφαίρεση του επεξεργαστή.....	26
Εγκατάσταση του επεξεργαστή.....	27
Αφαίρεση της κάρτας Bluetooth.....	27
Εγκατάσταση της κάρτας Bluetooth.....	29
Αφαίρεση της μπαταρίας σε σχήμα νομίσματος.....	29
Εγκατάσταση της μπαταρίας σε σχήμα νομίσματος.....	29
Αφαίρεση του κλωβού της ExpressCard.....	30
Εγκατάσταση του κλωβού της ExpressCard.....	30
Αφαίρεση της πλακέτας μέσων.....	31
Εγκατάσταση της πλακέτας μέσων.....	32
Αφαίρεση της θύρας συνδέσμου ρεύματος.....	32
Εγκατάσταση της θύρας συνδέσμου ρεύματος.....	33
Αφαίρεση της πλακέτας LED ρεύματος.....	34
Εγκατάσταση της πλακέτας LED ρεύματος.....	35
Αφαίρεση της κάρτας μόντεμ.....	35
Εγκατάσταση της κάρτας μόντεμ.....	36
Αφαίρεση του συνδέσμου του μόντεμ.....	37
Εγκατάσταση του συνδέσμου του μόντεμ.....	38
Αφαίρεση της πλακέτας εισόδου/εξόδου (I/O).....	39
Εγκατάσταση της πλακέτας εισόδου/εξόδου (I/O).....	40
Αφαίρεση της πλάκας στήριξης της μονάδας σκληρού δίσκου.....	40
Εγκατάσταση της πλάκας στήριξης της μονάδας σκληρού δίσκου.....	41
Αφαίρεση του στηρίγματος παλάμης.....	41
Εγκατάσταση του στηρίγματος παλάμης.....	43
Αφαίρεση της πλακέτας συστήματος.....	43
Εγκατάσταση της πλακέτας συστήματος.....	46
Αφαίρεση της διάταξης της οθόνης.....	47
Εγκατάσταση της διάταξης της οθόνης.....	49
Αφαίρεση της στεφάνης συγκράτησης της οθόνης.....	50
Εγκατάσταση της στεφάνης συγκράτησης της οθόνης.....	51
Αφαίρεση του πλαισίου της οθόνης.....	51
Εγκατάσταση του πλαισίου της οθόνης.....	52
Αφαίρεση των καπακιών των μεντεσέδων οθόνης.....	52
Εγκατάσταση των καπακιών των μεντεσέδων οθόνης.....	53
Αφαίρεση των μεντεσέδων της οθόνης.....	53
Εγκατάσταση των μεντεσέδων της οθόνης.....	55
Αφαίρεση της κάμερας.....	55
Εγκατάσταση της κάμερας.....	56
Αφαίρεση του καλωδίου LVDS και κάμερας.....	57
Εγκατάσταση του καλωδίου LVDS και κάμερας.....	58
Αφαίρεση των ηχείων.....	58
Εγκατάσταση των ηχείων.....	59


Κεφάλαιο 3: Πληροφορίες θύρας σύνδεσης.....	61
Κεφάλαιο 4: Πρόγραμμα System Setup (Ρύθμιση συστήματος).....	63
Ακολουθία εκκίνησης.....	63
Πλήκτρα πλοήγησης.....	63
Επιλογές στο πρόγραμμα System Setup (Ρύθμιση συστήματος).....	64
Ενημέρωση του BIOS	74
Κωδικός πρόσβασης στο σύστημα και κωδικός πρόσβασης για τη ρύθμιση.....	74
Εκχώρηση κωδικού πρόσβασης στο σύστημα και κωδικού πρόσβασης για τη ρύθμιση.....	75
Διαγραφή ή αλλαγή υπάρχοντος κωδικού πρόσβασης στο σύστημα και/ή κωδικού πρόσβασης για τη ρύθμιση.....	76
Κεφάλαιο 5: Διαγνωστικά.....	77
Διαγνωστικά βελτιωμένης αξιολόγησης του συστήματος πριν από την εκκίνηση (Enhanced Pre-Boot System Assessment (ePSA)).....	77
Κεφάλαιο 6: Αντιμετώπιση προβλημάτων στον υπολογιστή σας.....	79
Λυχνίες κατάστασης συσκευών.....	79
Λυχνίες κατάστασης μπαταρίας.....	80
Κεφάλαιο 7: Τεχνικές προδιαγραφές.....	81
Κεφάλαιο 8: Επικοινωνία με την Dell	89


Εκτέλεση εργασιών στον υπολογιστή σας


Πριν από την εκτέλεση εργασιών στο εσωτερικό του υπολογιστή σας


Για να προστατευτεί ο υπολογιστής σας από πιθανή ζημιά και να διασφαλιστεί η ατομική σας προστασία, ακολουθήστε τις παρακάτω κατευθυντήριες οδηγίες για θέματα ασφάλειας. Αν δεν αναφέρεται κάτι διαφορετικό, για κάθε διαδικασία που περιλαμβάνει το έγγραφο θεωρείται δεδομένο ότι πληρούνται οι εξής προϋποθέσεις:


- Ολοκληρώσατε τα βήματα που περιγράφει η ενότητα «Εκτέλεση εργασιών στον υπολογιστή σας».
- Διαβάσατε τις πληροφορίες που παραλάβατε μαζί με τον υπολογιστή σας και αφορούν θέματα ασφάλειας.
- Μπορείτε να αντικαταστήσετε κάποιο εξάρτημα ή--αν το αγοράσατε χωριστά--να το εγκαταστήσετε εκτελώντας τη διαδικασία αφαίρεσης με αντίστροφη σειρά.


 **ΠΡΟΕΙΔΟΠΟΙΗΣΗ:** Διαβάστε τις οδηγίες που παραλάβατε μαζί με τον υπολογιστή σας και αφορούν θέματα ασφάλειας, προτού εκτελέσετε οποιαδήποτε εργασία στο εσωτερικό του. Για πρόσθετες πληροφορίες σχετικά με τις άριστες πρακτικές σε θέματα ασφάλειας, ανατρέξτε στην αρχική σελίδα του ιστοτόπου για τη συμμόρφωση προς τις κανονιστικές διατάξεις στην ιστοσελίδα www.dell.com/regulatory_compliance.

 **ΠΡΟΣΟΧΗ:** Πολλές επισκευές μπορούν να εκτελεστούν μόνο από εξουσιοδοτημένο τεχνικό συντήρησης. Εσείς πρέπει να αναλαμβάνετε μόνο την αντιμετώπιση προβλημάτων και απλές επισκευές σύμφωνα με την εξουσιοδότηση που σας παρέχεται μέσω της τεκμηρίωσης του προϊόντος σας ή με βάση τις οδηγίες που σας δίνει η ομάδα τεχνικής εξυπηρέτησης και υποστήριξης μέσω Ίντερνετ ή τηλεφώνου. Η εγγύησή σας δεν καλύπτει ζημιές λόγω εργασιών συντήρησης που δεν είναι εξουσιοδοτημένες από την Dell. Διαβάστε και ακολουθήστε τις οδηγίες που παραλάβατε μαζί με το προϊόν και αφορούν θέματα ασφάλειας.

 **ΠΡΟΣΟΧΗ:** Προς αποφυγή ηλεκτροστατικής εκφόρτισης, γειωθείτε χρησιμοποιώντας μεταλλικό περικάρπιο γείωσης ή αγγίζοντας κατά διαστήματα κάποια άβαφη μεταλλική επιφάνεια.

 **ΠΡΟΣΟΧΗ:** Φροντίστε να μεταχειρίζεστε τα εξαρτήματα και τις κάρτες με προσοχή. Μην αγγίζετε τα εξαρτήματα ή τις επαφές στις κάρτες. Φροντίστε να πιάνετε τις κάρτες από τις άκρες τους ή από τον μεταλλικό βραχίονα στήριξής τους. Φροντίστε να πιάνετε τα εξαρτήματα, όπως τον επεξεργαστή, από τις άκρες τους και όχι από τις ακίδες τους.

 **ΠΡΟΣΟΧΗ:** Όταν αποσυνδέετε ένα καλώδιο, τραβήξτε τον σύνδεσμο ή τη γλωττίδα του και όχι το ίδιο το καλώδιο. Ορισμένα καλώδια έχουν συνδέσμους με γλωττίδες ασφαλείας. Αν αποσυνδέετε καλώδιο αυτού του τύπου, πιέστε πρώτα τις γλωττίδες αυτές. Όπως τραβάτε τους συνδέσμους, φροντίστε να μένουν απόλυτα ευθυγραμμισμένοι για να μη λυγίσει κάποια ακίδα τους. Επίσης, προτού συνδέσετε ένα καλώδιο, βεβαιωθείτε ότι και οι δύο σύνδεσμοί του είναι σωστά προσανατολισμένοι και ευθυγραμμισμένοι.

 **ΣΗΜΕΙΩΣΗ:** Το χρώμα του υπολογιστή σας και ορισμένων εξαρτημάτων μπορεί να διαφέρει από αυτό που βλέπετε στις εικόνες του εγγράφου.

Για να μην προκληθεί ζημιά στον υπολογιστή σας, εκτελέστε τα βήματα που ακολουθούν προτού ξεκινήσετε τις εργασίες στο εσωτερικό του.

1. Βεβαιωθείτε ότι η επιφάνεια εργασίας σας είναι επίπεδη και καθαρή για να μη γρατζουνιστεί το κάλυμμα του υπολογιστή.
2. Σβήστε τον υπολογιστή σας (βλέπε [Απενεργοποίηση του υπολογιστή σας](#)).
3. Αν ο υπολογιστής είναι συνδεδεμένος με κάποια συσκευή υποδοχής (σύνδεσης), όπως με την προαιρετική βάση μέσων ή με δευτερεύουσα μπαταρία, αποσυνδέστε τον.

ΠΡΟΣΟΧΗ: Για να αποσυνδέσετε ένα καλώδιο δικτύου, βγάλτε πρώτα το βύσμα του από τον υπολογιστή σας και, στη συνέχεια, βγάλτε το άλλο βύσμα του από τη συσκευή δικτύου.

4. Αποσυνδέστε όλα τα καλώδια δικτύου από τον υπολογιστή.
5. Αποσυνδέστε τον υπολογιστή σας και όλες τις προσαρτημένες συσκευές από τις ηλεκτρικές τους πρίζες.
6. Κλείστε την οθόνη και γυρίστε τον υπολογιστή ανάποδα πάνω σε μια επίπεδη επιφάνεια εργασίας.

ΣΗΜΕΙΩΣΗ: Για να μην πάθει ζημιά η πλακέτα συστήματος, πρέπει να αφαιρείτε την κύρια μπαταρία πριν από την εκτέλεση εργασιών συντήρησης στον υπολογιστή.

7. Αφαιρέστε την κύρια μπαταρία.
8. Γυρίστε πάλι τον υπολογιστή στη κανονική του θέση.
9. Ανοίξτε την οθόνη.
10. Πιέστε το κουμπί τροφοδοσίας για να γειωθεί η πλακέτα συστήματος.

ΠΡΟΣΟΧΗ: Για να αποφύγετε τον κίνδυνο ηλεκτροπληξίας, πρέπει πάντοτε να αποσυνδέετε τον υπολογιστή σας από την ηλεκτρική πρίζα προτού ανοίξετε την οθόνη.

ΠΡΟΣΟΧΗ: Προτού αγγίζετε οτιδήποτε στο εσωτερικό του υπολογιστή σας, γειωθείτε αγγίζοντας κάποια άβαφη μεταλλική επιφάνεια, όπως το μέταλλο στην πίσω πλευρά του υπολογιστή. Την ώρα που εργάζεστε, φροντίστε να αγγίζετε κατά διαστήματα μια άβαφη μεταλλική επιφάνεια ώστε να φεύγει ο στατικός ηλεκτρισμός που μπορεί να προκαλέσει βλάβη στα εσωτερικά εξαρτήματα.

11. Αφαιρέστε κάθε εγκατεστημένη ExpressCard ή έξυπνη κάρτα από τις αντίστοιχες θυρίδες.

Απενεργοποίηση του υπολογιστή σας


ΠΡΟΣΟΧΗ: Για να μη χαθούν δεδομένα, αποθηκεύστε και κλείστε όλα τα ανοικτά αρχεία και τερματίστε όλα τα ανοικτά προγράμματα προτού σβήσετε τον υπολογιστή σας.

1. Τερματίστε το λειτουργικό σύστημα:

- Σε Windows 7:

Κάντε κλικ στην επιλογή **Start (Εναρξη)**  και ύστερα στην επιλογή **Shut Down (Τερματισμός λειτουργίας)**.

- Σε Windows Vista:

Κάντε κλικ στην επιλογή **Start (Εναρξη)** , ύστερα κλικ στο βέλος στην κάτω δεξιά γωνία του μενού **Start (Εναρξη)** όπως υποδεικνύεται παρακάτω και μετά κλικ στην επιλογή **Shut Down (Τερματισμός λειτουργίας)**.



- Σε Windows XP:

Κάντε κλικ στις επιλογές **Start (Έναρξη)** → **Turn Off Computer (Απενεργοποίηση υπολογιστή)** → **Turn Off (Απενεργοποίηση)**. Ο υπολογιστής σβήνει μόλις ολοκληρωθεί η διαδικασία τερματισμού του λειτουργικού συστήματος.

2. Βεβαιωθείτε ότι έχετε σβήσει τον υπολογιστή και όλες τις προσαρτημένες συσκευές. Αν ο υπολογιστής και οι προσαρτημένες συσκευές δεν σβήσουν αυτόματα μετά τον τερματισμό του λειτουργικού συστήματος, πιέστε και κρατήστε πατημένο το κουμπί τροφοδοσίας για περίπου 4 δευτερόλεπτα ώστε να απενεργοποιηθούν.

Μετά την εκτέλεση εργασιών στο εσωτερικό του υπολογιστή σας

Αφού ολοκληρώσετε όλες τις διαδικασίες επανατοποθέτησης, βεβαιωθείτε ότι συνδέσατε κάθε εξωτερική συσκευή, κάρτα και καλώδιο προτού θέσετε σε λειτουργία τον υπολογιστή σας.

△ ΠΡΟΣΟΧΗ: Για να μην πάθει ζημιά ο υπολογιστής, πρέπει να χρησιμοποιείτε μόνο την μπαταρία που είναι σχεδιασμένη για τον συγκεκριμένο υπολογιστή Dell. Μη χρησιμοποιείτε μπαταρίες που είναι σχεδιασμένες για άλλους υπολογιστές Dell.

1. Συνδέστε κάθε εξωτερική συσκευή, όπως συσκευή προσομοίωσης θυρών, δευτερεύουσα μπαταρία ή βάση μέσω των κάρτων και επανατοποθετήστε κάθε κάρτα, όπως η ExpressCard.
2. Συνδέστε κάθε καλώδιο τηλεφώνου ή δικτύου στον υπολογιστή σας.

△ ΠΡΟΣΟΧΗ: Για να συνδέσετε ένα καλώδιο δικτύου, συνδέστε πρώτα το ένα του βύσμα στη συσκευή δικτύου και ύστερα το άλλο βύσμα στον υπολογιστή.

3. Επανατοποθετήστε την μπαταρία.
4. Συνδέστε τον υπολογιστή σας και όλες τις προσαρτημένες συσκευές στις ηλεκτρικές τους πρίζες.
5. Θέστε τον υπολογιστή σας σε λειτουργία.

Αφαίρεση και εγκατάσταση εξαρτημάτων

Η ενότητα αυτή παρέχει λεπτομερείς πληροφορίες για τον τρόπο αφαίρεσης ή εγκατάστασης των εξαρτημάτων στον υπολογιστή σας.

Συνιστώμενα εργαλεία

Για τις διαδικασίες που αναφέρει το έγγραφο μπορεί να απαιτούνται τα εξής εργαλεία:

- Μικρό κατσαβίδι με πλακέ μύτη
- Σταυροκατσάβιδο
- Μικρή πλαστική σφήνα

Αφαίρεση της λαβής του ATG

1. Ακολουθήστε τις διαδικασίες που περιγράφει η ενότητα *Πριν από την εκτέλεση εργασιών στο εσωτερικό του υπολογιστή σας*.
2. Αφαιρέστε τις βίδες που συγκρατούν τη λαβή του ATG πάνω στον υπολογιστή.



3. Αφαιρέστε το δεξί κάλυμμα των θυρών του ATG.



Εγκατάσταση της λαβής του ATG

1. Στερεώστε τη λαβή ATG σφίγγοντάς τη με τις βίδες.
2. Ακολουθήστε τις διαδικασίες που περιγράφει η ενότητα *Μετά την εκτέλεση εργασιών στο εσωτερικό του υπολογιστή σας*.

Αφαίρεση των καλυμμάτων θύρας ATG

1. Ακολουθήστε τις διαδικασίες που περιγράφει η ενότητα *Πριν από την εκτέλεση εργασιών στο εσωτερικό του υπολογιστή σας*.
2. Αφαιρέστε τις βίδες στο δεξιό κάλυμμα θύρας του ATG.



3. Αφαιρέστε το δεξί κάλυμμα των θυρών του ATG.



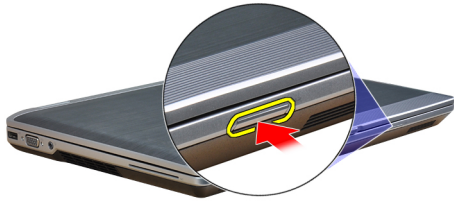
4. Επαναλάβετε τα βήματα 1 και 2 για την αφαίρεση του αριστερού καλύμματος θύρας ATG.

Εγκατάσταση των καλυμμάτων θύρας ATG

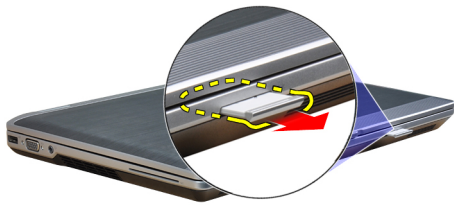
1. Τοποθετήστε τα καλύμματα θύρας ATG και σφίξτε τις βίδες που τα συγκρατούν στον υπολογιστή.
2. Ακολουθήστε τις διαδικασίες που περιγράφει η ενότητα *Μετά την εκτέλεση εργασιών στο εσωτερικό του υπολογιστή σας*.

Αφαίρεση της κάρτας Secure Digital (SD)

1. Ακολουθήστε τις διαδικασίες που περιγράφει η ενότητα *Πριν από την εκτέλεση εργασιών στο εσωτερικό του υπολογιστή σας*.
2. Πιέστε προς τα μέσα την κάρτα SD για να την αποδεσμεύσετε από τον υπολογιστή.



3. Βγάλτε συρτά την κάρτα SD από τον υπολογιστή.

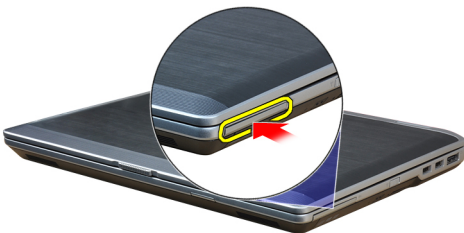


Εγκατάσταση της κάρτας Secure Digital (SD)

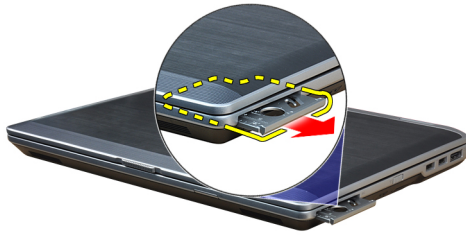
1. Περάστε συρτά την κάρτα SD μέσα στην υποδοχή της ωσότου κουμπώσει στη σωστή θέση και ακουστεί το χαρακτηριστικό κλικ.
2. Ακολουθήστε τις διαδικασίες που περιγράφει η ενότητα *Μετά την εκτέλεση εργασιών στο εσωτερικό του υπολογιστή σας*.

Αφαίρεση της ExpressCard

1. Ακολουθήστε τις διαδικασίες που περιγράφει η ενότητα *Πριν από την εκτέλεση εργασιών στο εσωτερικό του υπολογιστή σας*.
2. Πιέστε προς τα μέσα την ExpressCard για να την αποδεσμεύσετε από τον υπολογιστή.



3. Αφαιρέστε συρτά την ExpressCard από τον υπολογιστή.



Εγκατάσταση της ExpressCard

1. Περάστε συρτά την κάρτα ExpressCard μέσα στη θυρίδα της ωσότου κουμπώσει στη σωστή θέση και ακουστεί το χαρακτηριστικό κλικ.
2. Ακολουθήστε τις διαδικασίες που περιγράφει η ενότητα *Μετά την εκτέλεση εργασιών στο εσωτερικό του υπολογιστή σας*.

Αφαίρεση της μπαταρίας

1. Ακολουθήστε τις διαδικασίες που περιγράφει η ενότητα *Πριν από την εκτέλεση εργασιών στο εσωτερικό του υπολογιστή σας*.
2. Σύρετε τα μάνταλα αποδέσμευσης για να απασφαλίσετε την μπαταρία και αναποδογυρίστε την μπαταρία έξω από τον υπολογιστή.



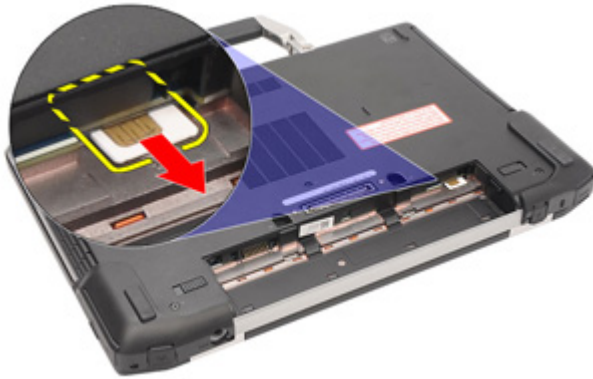
Εγκατάσταση της μπαταρίας

1. Περάστε την μπαταρία συρτά μέσα στη θυρίδα της τόσο ώστε να κουμπώσει στη σωστή θέση και να ακουστεί το χαρακτηριστικό κλικ.
2. Ακολουθήστε τις διαδικασίες που περιγράφει η ενότητα *Μετά την εκτέλεση εργασιών στο εσωτερικό του υπολογιστή σας*.

Αφαίρεση της κάρτας της μονάδας ταυτότητας συνδρομητή (Subscriber identity module (SIM)).

1. Ακολουθήστε τις διαδικασίες που περιγράφονται στην ενότητα *Πριν από την εκτέλεση εργασιών στο εσωτερικό του υπολογιστή σας*.
2. Αφαιρέστε την μπαταρία.

3. Βγάλτε την κάρτα SIM από τον υπολογιστή.

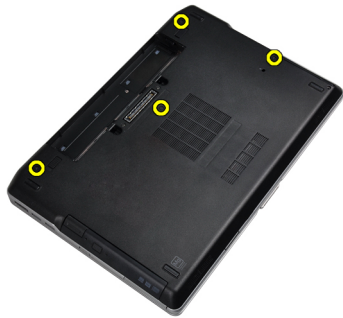


Εγκατάσταση της κάρτας της μονάδας ταυτότητας συνδρομητή (Subscriber identity module (SIM))

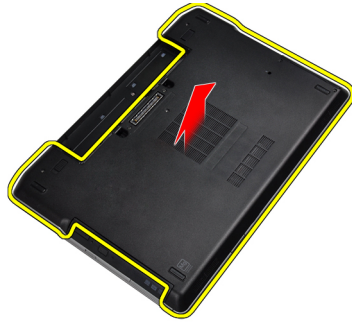
1. Περάστε την κάρτα SIM συρτά μέσα στη θυρίδα της.
2. Εγκαταστήστε την μπαταρία.
3. Ακολουθήστε τις διαδικασίες που περιγράφει η ενότητα *Μετά την εκτέλεση εργασιών στο εσωτερικό του υπολογιστή σας*.

Αφαίρεση του καλύμματος της βάσης

1. Ακολουθήστε τις διαδικασίες που περιγράφει η ενότητα *Πριν από την εκτέλεση εργασιών στο εσωτερικό του υπολογιστή σας*.
2. Αφαιρέστε τις βίδες που συγκρατούν το κάλυμμα της βάσης πάνω στον υπολογιστή.



3. Σηκώστε το βασικό κάλυμμα για να το αφαιρέσετε από τον υπολογιστή.



Εγκατάσταση του καλύμματος της βάσης

1. Τοποθετήστε το κάλυμμα της βάσης για να ευθυγραμμιστούν οι οπές για τις βίδες στον υπολογιστή.
2. Σφίξτε τις βίδες για να στερεώσετε το κάλυμμα της βάσης πάνω στον υπολογιστή.
3. Εγκαταστήστε την μπαταρία.
4. Ακολουθήστε τις διαδικασίες που περιγράφει η ενότητα *Μετά την εκτέλεση εργασιών στο εσωτερικό του υπολογιστή σας*.

Αφαίρεση του πλαισίου του πληκτρολογίου

1. Ακολουθήστε τις διαδικασίες που περιγράφει η ενότητα *Πριν από την εκτέλεση εργασιών στο εσωτερικό του υπολογιστή σας*.
2. Αφαιρέστε την μπαταρία.
3. Περάστε μια πλαστική σφήνα κάτω από το πλαίσιο του πληκτρολογίου για να το αποδεσμεύσετε από τον υπολογιστή.



4. Βγάλτε το πλαίσιο του πληκτρολογίου κατά μήκος των πλευρών και του κάτω μέρους.



5. Σηκώστε προς τα πάνω το πλαίσιο του πληκτρολογίου για να το αφαιρέσετε από τη μονάδα.



Εγκατάσταση του πλαισίου του πληκτρολογίου

1. Ευθυγραμμίστε το πλαίσιο του πληκτρολογίου στην υποδοχή του.
2. Πιέστε κατά μήκος των πλευρών του πλαισίου του πληκτρολογίου ωσότου κουμπώσει στη θέση του.
3. Εγκαταστήστε την μπαταρία.
4. Ακολουθήστε τις διαδικασίες που περιγράφει η ενότητα *Μετά την εκτέλεση εργασιών στο εσωτερικό του υπολογιστή σας*.

Αφαίρεση του πληκτρολογίου

1. Ακολουθήστε τις διαδικασίες που περιγράφει η ενότητα *Πριν από την εκτέλεση εργασιών στο εσωτερικό του υπολογιστή σας*.
2. Αφαιρέστε:
 - a) την μπαταρία
 - b) το πλαίσιο του πληκτρολογίου
3. Αφαιρέστε τις βίδες που συγκρατούν το πληκτρολόγιο στον υπολογιστή.



4. Αφαιρέστε τις βίδες που συγκρατούν το πληκτρολόγιο πάνω στο στήριγμα παλάμης.



5. Σηκώστε και γυρίστε το πληκτρολόγιο για πρόσβαση στο καλώδιο του πληκτρολογίου.



6. Αποσυνδέστε το καλώδιο του πληκτρολογίου από την πλακέτα συστήματος.



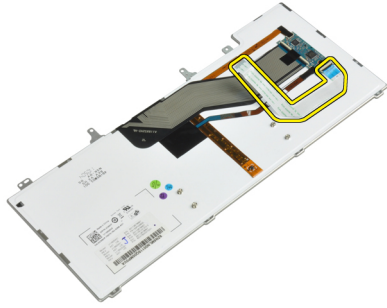
7. Αφαιρέστε το πληκτρολόγιο από τον υπολογιστή.



8. Ξεκολλήστε την αυτοκόλλητη ταινία που συγκρατεί το σύνδεσμο του πληκτρολογίου.



9. Αφαιρέστε το καλώδιο πληκτρολογίου από το πληκτρολόγιο.



Εγκατάσταση του πληκτρολογίου

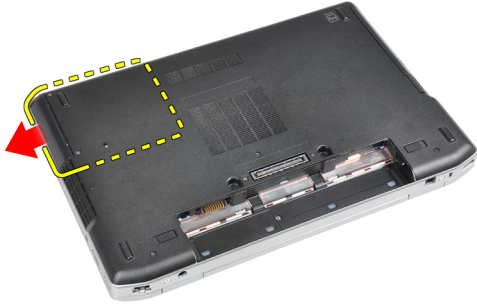
1. Συνδέστε το καλώδιο του πληκτρολογίου και στερεώστε το πάνω στο πληκτρολόγιο χρησιμοποιώντας την ταινία.
2. Συνδέστε το καλώδιο του πληκτρολογίου στην πλακέτα συστήματος.
3. Σύρετε το πληκτρολόγιο στο διαμέρισμά του και διασφαλίστε ότι κουμπώνει στη θέση του.
4. Σφίξτε τις βίδες για να στερεώσετε το πληκτρολόγιο στο στήριγμα παλάμης.
5. Αναποδογυρίστε τον υπολογιστή και σφίξτε τις βίδες που συγκρατούν το πληκτρολόγιο.
6. Εγκαταστήστε:
 - a) το πλαίσιο του πληκτρολογίου
 - b) την μπαταρία
7. Ακολουθήστε τις διαδικασίες που περιγράφει η ενότητα *Μετά την εκτέλεση εργασιών στο εσωτερικό του υπολογιστή σας*.

Αφαίρεση του σκληρού δίσκου

1. Ακολουθήστε τις διαδικασίες που περιγράφει η ενότητα *Πριν από την εκτέλεση εργασιών στο εσωτερικό του υπολογιστή σας*.
2. Αφαιρέστε την μπαταρία.
3. Βγάλτε τις βίδες που συγκρατούν τον σκληρό δίσκο πάνω στον υπολογιστή.



4. Βγάλτε συρτά τον σκληρό δίσκο από τον υπολογιστή.



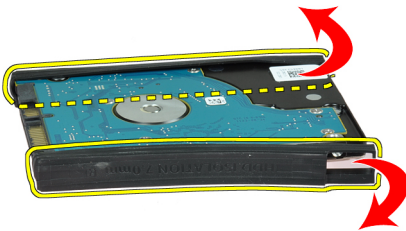
5. Αφαιρέστε τη βίδα που συγκρατεί πάνω στον σκληρό δίσκο τη θήκη του.



6. Αφαιρέστε τη θήκη της μονάδας σκληρού δίσκου από τη μονάδα σκληρού δίσκου.



7. Αφαιρέστε τη μόνωση της μονάδας σκληρού δίσκου από τη μονάδα σκληρού δίσκου.



Εγκατάσταση του σκληρού δίσκου

1. Εγκαταστήστε τη μόνωση της μονάδας σκληρού δίσκου στο σκληρό δίσκο.
2. Προσαρτήστε στον σκληρό δίσκο τη θήκη του.

3. Σφίξτε τις βίδες για να στερεώσετε πάνω στον σκληρό δίσκο τη θήκη του.
4. Περάστε συρτά τον σκληρό δίσκο μέσα στον υπολογιστή.
5. Σφίξτε τις βίδες για να στερεώσετε τον σκληρό δίσκο πάνω στον υπολογιστή.
6. Εγκαταστήστε την μπαταρία.
7. Ακολουθήστε τις διαδικασίες που περιγράφει η ενότητα *Μετά την εκτέλεση εργασιών στο εσωτερικό του υπολογιστή σας*.

Αφαίρεση της μονάδας οπτικού δίσκου

1. Ακολουθήστε τις διαδικασίες που περιγράφει η ενότητα *Πριν από την εκτέλεση εργασιών στο εσωτερικό του υπολογιστή σας*.
2. Αφαιρέστε την μπαταρία.
3. Πιέστε το μάνταλο της μονάδας οπτικού δίσκου για να αποδεσμεύσετε τη μονάδα οπτικού δίσκου από τον υπολογιστή.



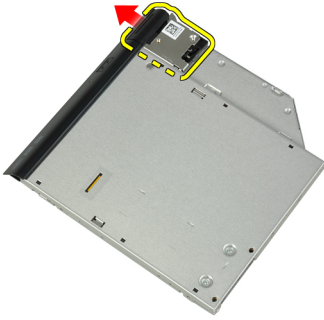
4. Τραβήξτε τη μονάδα οπτικού δίσκου έξω από τον υπολογιστή.



5. Αφαιρέστε τη βίδα που συγκρατεί το μάνταλο μονάδας οπτικού δίσκου στη διάταξη της μονάδας οπτικού δίσκου.



6. Πιέστε το μάνταλο της μονάδας οπτικού δίσκου προς τα εμπρός και αφαιρέστε το από τη διάταξη της μονάδας οπτικού δίσκου.



7. Αφαιρέστε τις βίδες που συγκρατούν το βραχίονα του μάνταλου μονάδας οπτικού δίσκου στη διάταξη της μονάδας οπτικού δίσκου.



8. Αφαιρέστε το βραχίονα του μάνταλου από τη μονάδα οπτικού δίσκου.



9. Αφαιρέστε τη θύρα της μονάδας οπτικού δίσκου από τη μονάδα οπτικού δίσκου.



Εγκατάσταση της μονάδας οπτικού δίσκου

1. Στερεώστε τη θύρα της μονάδας οπτικού δίσκου στη μονάδα οπτικού δίσκου.
2. Εγκαταστήστε το βραχίονα του μάνταλου στη μονάδα οπτικού δίσκου.
3. Σφίξτε τις βίδες για να στερεώσετε το βραχίονα του μάνταλου μονάδας οπτικού δίσκου στη διάταξη της μονάδας οπτικού δίσκου.
4. Στερεώστε το μάνταλο της μονάδας οπτικού δίσκου στη διάταξη της μονάδας οπτικού δίσκου.
5. Σφίξτε τη βίδα για να στερεώσετε το μάνταλο της μονάδας οπτικού δίσκου.
6. Σύρετε τη μονάδα οπτικού δίσκου μέσα στην υποδοχή της.
7. Αναποδογυρίστε τον υπολογιστή και πιέστε προς τα μέσα τη λαβή εξαγωγής για να στερεώσετε τη μονάδα οπτικού δίσκου.
8. Εγκαταστήστε την μπαταρία.
9. Ακολουθήστε τις διαδικασίες που περιγράφει η ενότητα *Μετά την εκτέλεση εργασιών στο εσωτερικό του υπολογιστή σας*.

Αφαίρεση της μνήμης

1. Ακολουθήστε τις διαδικασίες που περιγράφει η ενότητα *Πριν από την εκτέλεση εργασιών στο εσωτερικό του υπολογιστή σας*.
2. Αφαιρέστε:
 - a) την μπαταρία
 - b) το κάλυμμα της βάσης
3. Σηκώστε τους συνδετήρες συγκράτησης από τη μονάδα μνήμης ώσπου να ανασηκωθεί η μονάδα.



4. Βγάλτε τη μονάδα μνήμης από τον σύνδεσμό της στην πλακέτα συστήματος.



5. Επαναλάβετε τα βήματα 2 και 3 για να αφαιρέσετε τη δεύτερη μονάδα μνήμης.

Εγκατάσταση της μνήμης

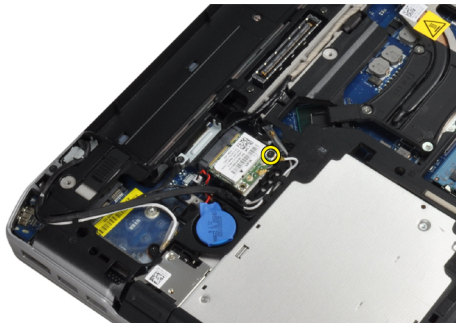
1. Περάστε τη μονάδα της μνήμης μέσα στην υποδοχή της.
2. Πιέστε τους συνδετήρες συγκράτησης για να στερεώσετε τη μονάδα μνήμης στην πλακέτα του συστήματος.
3. Εγκαταστήστε:
 - a) το κάλυμμα της βάσης.
 - b) την μπαταρία.
4. Ακολουθήστε τις διαδικασίες που περιγράφει η ενότητα *Μετά την εκτέλεση εργασιών στο εσωτερικό του υπολογιστή σας*.

Αφαίρεση της κάρτας ασύρματου τοπικού δικτύου (WLAN)

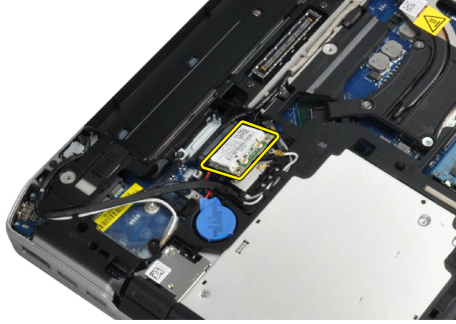
1. Ακολουθήστε τις διαδικασίες που περιγράφει η ενότητα *Πριν από την εκτέλεση εργασιών στο εσωτερικό του υπολογιστή σας*.
2. Αφαιρέστε:
 - a) την μπαταρία
 - b) το κάλυμμα της βάσης
3. Αποσυνδέστε τα καλώδια της κεραίας από την κάρτα WLAN.



4. Αφαιρέστε τη βίδα που συγκρατεί την κάρτα WLAN πάνω στον υπολογιστή.



5. Αφαιρέστε την κάρτα WLAN από τη θυρίδα της στην πλακέτα συστήματος.



Εγκατάσταση της κάρτας ασύρματου τοπικού δικτύου (WLAN)

1. Περάστε την κάρτα WLAN μέσα στον σύνδεσμό της με κλίση 45 μοιρών μέσα στη θυρίδα της.
2. Συνδέστε τα καλώδια της κεραίας στους αντίστοιχους συνδέσμους τους που επισημαίνονται πάνω στην κάρτα WLAN.
3. Σφίξτε τη βίδα για να στερεωθεί η κάρτα WLAN πάνω στον υπολογιστή.
4. Εγκαταστήστε:
 - a) το κάλυμμα της βάσης.
 - b) την μπαταρία.
5. Ακολουθήστε τις διαδικασίες που περιγράφει η ενότητα *Μετά την εκτέλεση εργασιών στο εσωτερικό του υπολογιστή σας*.

Αφαίρεση της ψύκτρας

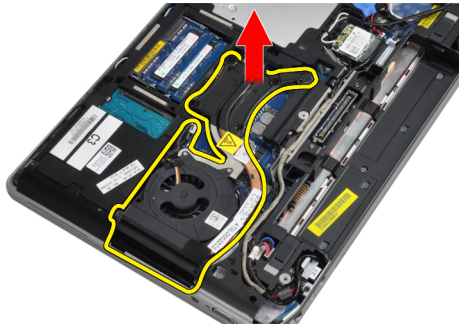
1. Ακολουθήστε τις διαδικασίες που περιγράφει η ενότητα *Πριν από την εκτέλεση εργασιών στο εσωτερικό του υπολογιστή σας*.
2. Αφαιρέστε:
 - a) την μπαταρία
 - b) το κάλυμμα της βάσης
3. Αποσυνδέστε το καλώδιο της ψύκτρας.



4. Βγάλτε τις βίδες που συγκρατούν την ψύκτρα πάνω στην πλακέτα συστήματος.



5. Αφαιρέστε την ψύκτρα από τον υπολογιστή.



Εγκατάσταση της ψύκτρας

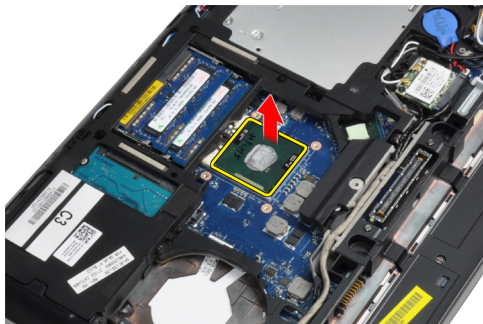
1. Σύρετε την ψύκτρα στην αρχική της θέση στην πλακέτα του συστήματος.
2. Σφίξτε τις βίδες για να στερεώσετε την ψύκτρα στην πλακέτα του συστήματος.
3. Συνδέστε το καλώδιο της ψύκτρας στην πλακέτα συστήματος.
4. Εγκαταστήστε:
 - a) το κάλυμμα της βάσης
 - b) την μπαταρία
5. Ακολουθήστε τις διαδικασίες που περιγράφει η ενότητα *Μετά την εκτέλεση εργασιών στο εσωτερικό του υπολογιστή σας*.

Αφαίρεση του επεξεργαστή

1. Ακολουθήστε τις διαδικασίες που περιγράφει η ενότητα *Πριν από την εκτέλεση εργασιών στο εσωτερικό του υπολογιστή σας*.
2. Αφαιρέστε:
 - a) την μπαταρία
 - b) το κάλυμμα της βάσης
 - c) την ψύκτρα
3. Στρίψτε την έκκεντρη βίδα του επεξεργαστή προς τ' αριστερά.



4. Αφαιρέστε τον επεξεργαστή από τον υπολογιστή.



Εγκατάσταση του επεξεργαστή

1. Ευθυγραμμίστε τις προεξοχές στον επεξεργαστή και στην υποδοχή και εισάγετε τον επεξεργαστή στην υποδοχή.
2. Περιστρέψτε την έκκεντρη βίδα του επεξεργαστή προς τα δεξιά.
3. Εγκαταστήστε:
 - a) την ψύκτρα
 - b) το κάλυμμα της βάσης
 - c) την μπαταρία
4. Ακολουθήστε τις διαδικασίες που περιγράφει η ενότητα *Μετά την εκτέλεση εργασιών στο εσωτερικό του υπολογιστή σας*.

Αφαίρεση της κάρτας Bluetooth

1. Ακολουθήστε τις διαδικασίες που περιγράφει η ενότητα *Πριν από την εκτέλεση εργασιών στο εσωτερικό του υπολογιστή σας*.
2. Αφαιρέστε:
 - a) την μπαταρία
 - b) τον σκληρό δίσκο
 - c) το κάλυμμα της βάσης
3. Αφαιρέστε τη βίδα που συγκρατεί την κάρτα bluetooth στον υπολογιστή.



4. Σηκώστε την κάρτα μαζί με το κάτω άκρο και αφαιρέστε την από το περίβλημα.



5. Αποσυνδέστε το καλώδιο bluetooth από την πλακέτα του συστήματος και αφαιρέστε την κάρτα από τον υπολογιστή.



6. Αποσυνδέστε το καλώδιο από την κάρτα bluetooth.



Εγκατάσταση της κάρτας Bluetooth

1. Συνδέστε στην κάρτα Bluetooth το καλώδιό της.
2. Τοποθετήστε την κάρτα bluetooth στην υποδοχή της.
3. Διασφαλίστε τη στερέωση στην υποδοχή της σφίγγοντας τη βίδα.
4. Εγκαταστήστε:
 - a) το κάλυμμα της βάσης
 - b) τον σκληρό δίσκο
 - c) την μπαταρία
5. Ακολουθήστε τις διαδικασίες που περιγράφει η ενότητα *Μετά την εκτέλεση εργασιών στο εσωτερικό του υπολογιστή σας*.

Αφαίρεση της μπαταρίας σε σχήμα νομίσματος

1. Ακολουθήστε τις διαδικασίες που περιγράφει η ενότητα *Πριν από την εκτέλεση εργασιών στο εσωτερικό του υπολογιστή σας*.
2. Αφαιρέστε:
 - a) την μπαταρία
 - b) το κάλυμμα της βάσης
3. Αποσυνδέστε το καλώδιο της μπαταρίας σε σχήμα νομίσματος.



4. Σηκώστε την στρογγυλή πλακέ μπαταρία προς τα επάνω και βγάλτε την από τον υπολογιστή.



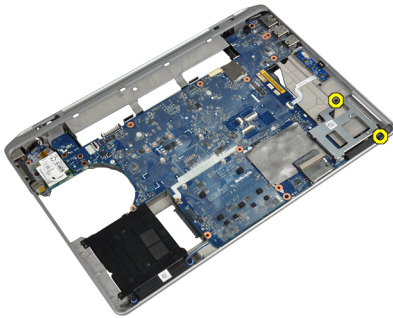
Εγκατάσταση της μπαταρίας σε σχήμα νομίσματος

1. Τοποθετήστε την στρογγυλή πλακέ μπαταρία στην υποδοχή της.
2. Συνδέστε το καλώδιο της στρογγυλής πλακέ μπαταρίας.

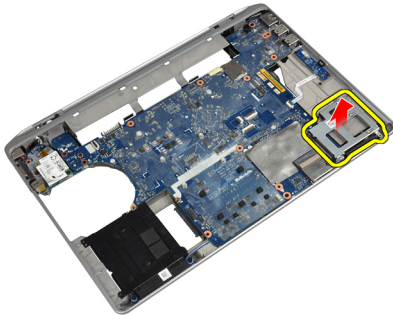
3. Εγκαταστήστε:
 - a) το κάλυμμα της βάσης.
 - b) την μπαταρία.
4. Ακολουθήστε τις διαδικασίες που περιγράφει η ενότητα *Μετά την εκτέλεση εργασιών στο εσωτερικό του υπολογιστή σας*.

Αφαίρεση του κλωβού της ExpressCard

1. Ακολουθήστε τις διαδικασίες που περιγράφει η ενότητα *Πριν από την εκτέλεση εργασιών στο εσωτερικό του υπολογιστή σας*.
2. Αφαιρέστε:
 - a) την μπαταρία
 - b) το κάλυμμα της βάσης
 - c) τον σκληρό δίσκο
 - d) την κάρτα bluetooth
 - e) το πλαίσιο του πληκτρολογίου
 - f) το πληκτρολόγιο
 - g) τη διάταξη της οθόνης
 - h) το στήριγμα παλάμης
3. Αφαιρέστε τις βίδες που συγκρατούν τον κλωβό ExpressCard στον υπολογιστή.



4. Αφαιρέστε τον κλωβό ExpressCard από τον υπολογιστή.



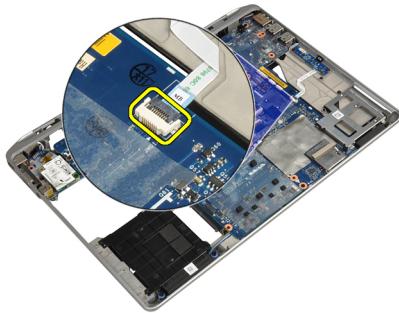
Εγκατάσταση του κλωβού της ExpressCard

1. Τοποθετήστε τον κλωβό ExpressCard στο διαμέρισμά του.
2. Σφίξτε τις βίδες για να στερεώσετε τον κλωβό ExpressCard στον υπολογιστή.
3. Εγκαταστήστε:
 - a) το στήριγμα παλάμης

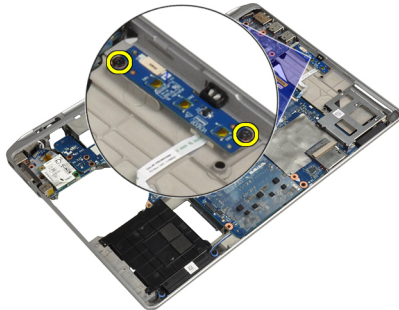
- b) τη διάταξη της οθόνης
 - c) το πληκτρολόγιο
 - d) το πλαίσιο του πληκτρολογίου
 - e) την κάρτα bluetooth
 - f) τον σκληρό δίσκο
 - g) το κάλυμμα της βάσης
 - h) την μπαταρία
4. Ακολουθήστε τις διαδικασίες που περιγράφει η ενότητα *Μετά την εκτέλεση εργασιών στο εσωτερικό του υπολογιστή σας*.

Αφαίρεση της πλακέτας μέσων

1. Ακολουθήστε τις διαδικασίες που περιγράφει η ενότητα *Πριν από την εκτέλεση εργασιών στο εσωτερικό του υπολογιστή σας*.
2. Αφαιρέστε:
 - a) την μπαταρία
 - b) το κάλυμμα της βάσης
 - c) τον σκληρό δίσκο
 - d) την κάρτα bluetooth
 - e) το πλαίσιο του πληκτρολογίου
 - f) το πληκτρολόγιο
 - g) τη διάταξη της οθόνης
 - h) το στήριγμα παλάμης
3. Αποσυνδέστε το καλώδιο της πλακέτας μέσων από την πλακέτα συστήματος.



4. Αφαιρέστε τις βίδες που συγκρατούν την πλακέτα μέσων πάνω στον υπολογιστή.



5. Αφαιρέστε την πλακέτα μέσων από τον υπολογιστή.



Εγκατάσταση της πλακέτας μέσων

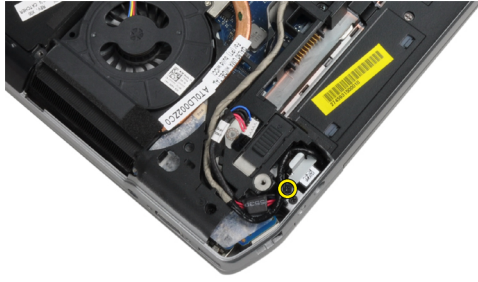
1. Τοποθετήστε την πλακέτα μέσων στο διαμέρισμά της.
2. Σφίξτε τις βίδες για να στερεώσετε την πλακέτα μέσων.
3. Συνδέστε το καλώδιο της πλακέτας μέσων στην πλακέτα συστήματος.
4. Εγκαταστήστε:
 - a) το στήριγμα παλάμης
 - b) τη διάταξη της οθόνης
 - c) το πληκτρολόγιο
 - d) το πλαίσιο του πληκτρολογίου
 - e) την κάρτα bluetooth
 - f) τον σκληρό δίσκο
 - g) το κάλυμμα της βάσης
 - h) την μπαταρία
5. Ακολουθήστε τις διαδικασίες που περιγράφει η ενότητα *Μετά την εκτέλεση εργασιών στο εσωτερικό του υπολογιστή σας*.

Αφαίρεση της θύρας συνδέσμου ρεύματος

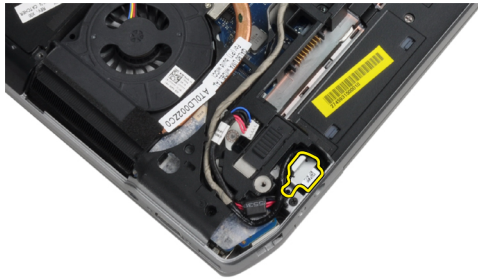
1. Ακολουθήστε τις διαδικασίες που περιγράφει η ενότητα *Πριν από την εκτέλεση εργασιών στο εσωτερικό του υπολογιστή σας*.
2. Αφαιρέστε:
 - a) την μπαταρία
 - b) το κάλυμμα της βάσης
3. Αποσυνδέστε το καλώδιο του συνδέσμου τροφοδοσίας από την πλακέτα συστήματος.



4. Αφαιρέστε τη βίδα που συγκρατεί το βραχίονα συνδέσμου ρεύματος στον υπολογιστή.



5. Αφαιρέστε το βραχίονα συνδέσμου ρεύματος από τον υπολογιστή.



6. Αφαιρέστε το καλώδιο συνδέσμου ρεύματος από τον υπολογιστή.



Εγκατάσταση της θύρας συνδέσμου ρεύματος

1. Συνδέστε το καλώδιο του συνδέσμου ρεύματος στον υπολογιστή.
2. Εγκαταστήστε το βραχίονα συνδέσμου ρεύματος στη θέση του στον υπολογιστή.
3. Σφίξτε τη βίδα για να στερεώσετε το βραχίονα συνδέσμου ρεύματος στον υπολογιστή.
4. Συνδέστε το καλώδιο του συνδέσμου τροφοδοσίας στην πλακέτα συστήματος.
5. Εγκαταστήστε:
 - a) το κάλυμμα της βάσης
 - b) την μπαταρία
6. Ακολουθήστε τις διαδικασίες που περιγράφει η ενότητα *Μετά την εκτέλεση εργασιών στο εσωτερικό του υπολογιστή σας*.

Αφαίρεση της πλακέτας LED ρεύματος

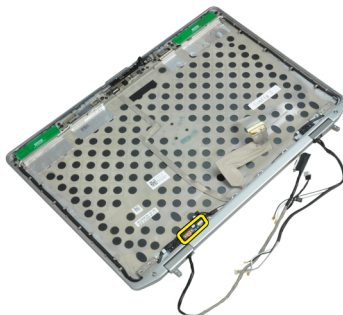
1. Ακολουθήστε τις διαδικασίες που περιγράφει η ενότητα *Πριν από την εκτέλεση εργασιών στο εσωτερικό του υπολογιστή σας*.
2. Αφαιρέστε:
 - a) την μπαταρία
 - b) το κάλυμμα της βάσης
 - c) τον σκληρό δίσκο
 - d) τη μονάδα bluetooth
 - e) το πλαίσιο του πληκτρολογίου
 - f) το πληκτρολόγιο
 - g) τη διάταξη της οθόνης
 - h) τη στεφάνη συγκράτησης της οθόνης
 - i) το πλαίσιο της οθόνης
3. Αποσυνδέστε το καλώδιο της πλακέτας LED ρεύματος.



4. Αφαιρέστε τη βίδα που συγκρατεί την πλακέτα LED ρεύματος στη διάταξη της οθόνης.



5. Αφαιρέστε την πλακέτα LED ρεύματος από τη διάταξη της οθόνης.



Εγκατάσταση της πλακέτας LED ρεύματος

1. Τοποθετήστε την πλακέτα LED ρεύματος στο διαμέρισμά της στη διάταξη της οθόνης.
2. Σφίξτε τη βίδα για να στερεώσετε την πλακέτα LED στη διάταξη της οθόνης.
3. Συνδέστε το καλώδιο της πλακέτας LED ρεύματος στη διάταξη της οθόνης.
4. Εγκαταστήστε:
 - a) το πλαίσιο της οθόνης
 - b) τη στεφάνη συγκράτησης της οθόνης
 - c) τη διάταξη της οθόνης
 - d) το πληκτρολόγιο
 - e) το πλαίσιο του πληκτρολογίου
 - f) τη μονάδα bluetooth
 - g) τον σκληρό δίσκο
 - h) το κάλυμμα της βάσης
 - i) την μπαταρία
5. Ακολουθήστε τις διαδικασίες που περιγράφει η ενότητα *Μετά την εκτέλεση εργασιών στο εσωτερικό του υπολογιστή σας*.

Αφαίρεση της κάρτας μόντεμ

1. Ακολουθήστε τις διαδικασίες που περιγράφει η ενότητα *Πριν από την εκτέλεση εργασιών στο εσωτερικό του υπολογιστή σας*.
2. Αφαιρέστε:
 - a) την μπαταρία
 - b) το κάλυμμα της βάσης
 - c) το πλαίσιο του πληκτρολογίου
 - d) το πληκτρολόγιο
3. Αφαιρέστε τη βίδα που συγκρατεί την κάρτα μόντεμ στον υπολογιστή.



4. Τραβήξτε έξω τη γλωττίδα από την κάτω πλευρά της διάταξης στηρίγματος παλάμης.



5. Χρησιμοποιήστε τη γλωττίδα και τραβήξτε το κάτω δεξιό άκρο της κάρτας μόντεμ από την υποδοχή.



6. Κρατήστε και αφαιρέστε την κάρτα μόντεμ από τον υπολογιστή.

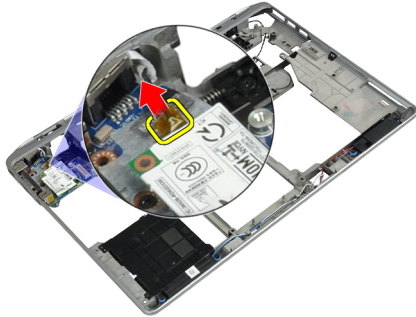


Εγκατάσταση της κάρτας μόντεμ

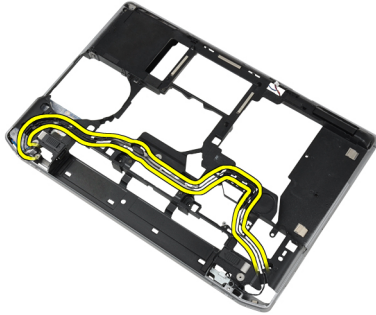
1. Εισάγετε την κάρτα μόντεμ στην υποδοχή της
2. Βεβαιωθείτε ότι η κάρτα μόντεμ έχει εφαρμόσει καλά.
3. Σφίξτε τη βίδα για να στερεώσετε την κάρτα μόντεμ.
4. Εγκαταστήστε:
 - a) το πληκτρολόγιο
 - b) το πλαίσιο του πληκτρολογίου
 - c) το κάλυμμα της βάσης
 - d) την μπαταρία
5. Ακολουθήστε τις διαδικασίες που περιγράφει η ενότητα *Μετά την εκτέλεση εργασιών στο εσωτερικό του υπολογιστή σας*.

Αφαίρεση του συνδέσμου του μόντεμ

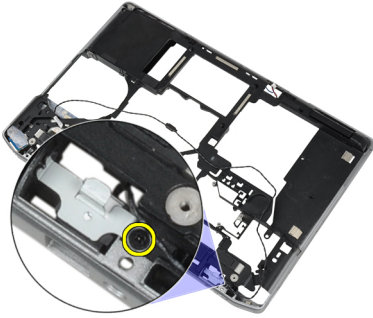
1. Ακολουθήστε τις διαδικασίες που περιγράφει η ενότητα *Πριν από την εκτέλεση εργασιών στο εσωτερικό του υπολογιστή σας*.
2. Αφαιρέστε:
 - a) την μπαταρία
 - b) το κάλυμμα της βάσης
 - c) τον σκληρό δίσκο
 - d) την κάρτα bluetooth
 - e) το πλαίσιο του πληκτρολογίου
 - f) το πληκτρολόγιο
 - g) τη διάταξη της οθόνης
 - h) το στήριγμα παλάμης
 - i) την πλακέτα μέσων (διαθέσιμη μόνο σε E6430/E6430 ATG)
 - j) τον κλωβό ExpressCard
 - k) την πλακέτα συστήματος
3. Αποσυνδέστε το καλώδιο της κάρτας μόντεμ από την κάρτα μόντεμ.



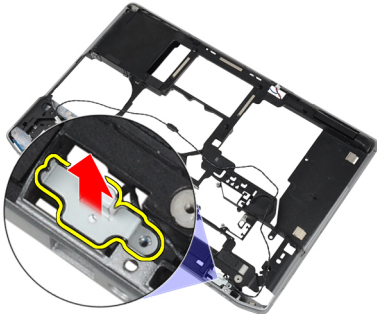
4. Βγάλτε το καλώδιο του μόντεμ από το κανάλι της διαδρομής του.



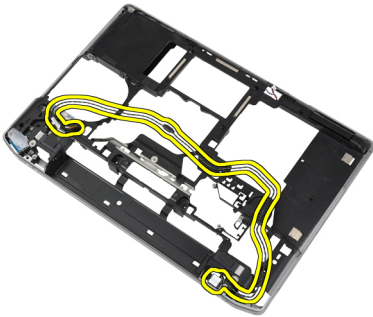
5. Αφαιρέστε τη βίδα που συγκρατεί το βραχίονα συνδέσμου μόντεμ στον υπολογιστή.



6. Αφαιρέστε το βραχίονα συνδέσμου μόντεμ από τον υπολογιστή.



7. Αφαιρέστε το σύνδεσμο μόντεμ από τον υπολογιστή.



Εγκατάσταση του συνδέσμου του μόντεμ

1. Τοποθετήστε το σύνδεσμο μόντεμ στο διαμέρισμά του.
2. Τοποθετήστε το βραχίονα συνδέσμου μόντεμ στο σύνδεσμο.
3. Σφίξτε τη βίδα για να στερεώσετε το βραχίονα συνδέσμου του μόντεμ.
4. Δρομολογήστε το καλώδιο συνδέσμου μόντεμ.
5. Συνδέστε το καλώδιο κάρτας μόντεμ στην κάρτα του μόντεμ.
6. Εγκαταστήστε:
 - a) την πλακέτα συστήματος
 - b) τον κλωβό ExpressCard
 - c) την πλακέτα μέσων (διαθέσιμη μόνο σε E6430/E6430 ATG)
 - d) το στήριγμα παλάμης
 - e) τη διάταξη της οθόνης
 - f) το πληκτρολόγιο
 - g) το πλαίσιο του πληκτρολογίου

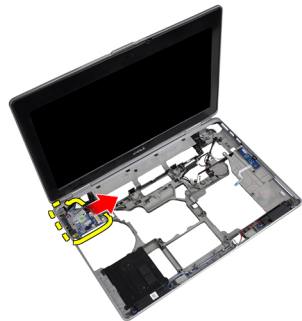
- h) την κάρτα bluetooth
 - i) τον σκληρό δίσκο
 - j) το κάλυμμα της βάσης
 - k) την μπαταρία
7. Ακολουθήστε τις διαδικασίες που περιγράφει η ενότητα *Μετά την εκτέλεση εργασιών στο εσωτερικό του υπολογιστή σας*.

Αφαίρεση της πλακέτας εισόδου/εξόδου (I/O)

1. Ακολουθήστε τις διαδικασίες που περιγράφει η ενότητα *Πριν από την εκτέλεση εργασιών στο εσωτερικό του υπολογιστή σας*.
2. Αφαιρέστε:
 - a) την μπαταρία
 - b) το κάλυμμα της βάσης
 - c) τον σκληρό δίσκο
 - d) τη μονάδα οπτικού δίσκου
 - e) την κάρτα bluetooth
 - f) το πλαίσιο του πληκτρολογίου
 - g) το πληκτρολόγιο
 - h) τη διάταξη της οθόνης
 - i) το στήριγμα παλάμης
 - j) την πλακέτα μέσων (διαθέσιμη μόνο σε E6430/E6430 ATG)
 - k) τον κλωβό ExpressCard
 - l) την πλακέτα συστήματος
3. Αφαιρέστε τη βίδα που συγκρατεί την πλακέτα εισόδου/εξόδου (I/O) πάνω στον υπολογιστή.



4. Αφαιρέστε την πλακέτα I/O από τον υπολογιστή.

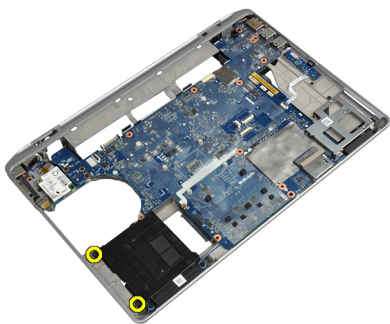


Εγκατάσταση της πλακέτας εισόδου/εξόδου (I/O)

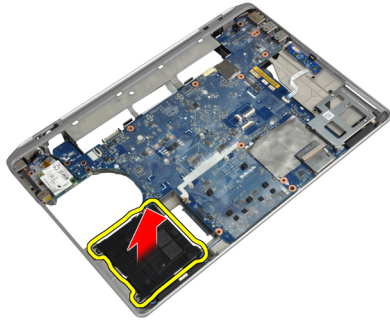
1. Τοποθετήστε την πλακέτα I/O στο διαμέρισμά της.
2. Σφίξτε τις βίδες για να στερεώσετε την πλακέτα I/O.
3. Εγκαταστήστε:
 - a) την πλακέτα συστήματος
 - b) τον κλωβό ExpressCard
 - c) την πλακέτα μέσων (διαθέσιμη μόνο σε E6430/E6430 ATG)
 - d) το στήριγμα παλάμης
 - e) τη διάταξη της οθόνης
 - f) το πληκτρολόγιο
 - g) το πλαίσιο του πληκτρολογίου
 - h) την κάρτα bluetooth
 - i) τον σκληρό δίσκο
 - j) τη μονάδα οπτικού δίσκου
 - k) το κάλυμμα της βάσης
 - l) την μπαταρία
4. Ακολουθήστε τις διαδικασίες που περιγράφει η ενότητα *Μετά την εκτέλεση εργασιών στο εσωτερικό του υπολογιστή σας*.

Αφαίρεση της πλάκας στήριξης της μονάδας σκληρού δίσκου

1. Ακολουθήστε τις διαδικασίες που περιγράφει η ενότητα *Πριν από την εκτέλεση εργασιών στο εσωτερικό του υπολογιστή σας*.
2. Αφαιρέστε:
 - a) την μπαταρία
 - b) το κάλυμμα της βάσης
 - c) τον σκληρό δίσκο
 - d) την κάρτα bluetooth
 - e) το πλαίσιο του πληκτρολογίου
 - f) το πληκτρολόγιο
 - g) τη διάταξη της οθόνης
 - h) το στήριγμα παλάμης
 - i) την πλακέτα μέσων
 - j) τον κλωβό ExpressCard
 - k) την πλακέτα συστήματος
3. Αφαιρέστε τις βίδες που συγκρατούν την πλάκα στήριξης της μονάδας σκληρού δίσκου στον υπολογιστή.



4. Βγάλτε την πλάκα στήριξης της μονάδας σκληρού δίσκου από τον υπολογιστή.

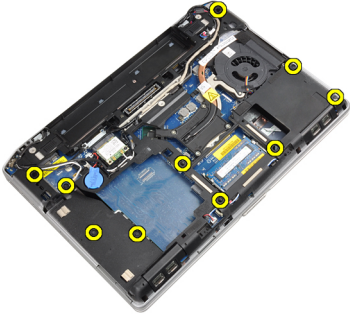


Εγκατάσταση της πλάκας στήριξης της μονάδας σκληρού δίσκου

1. Τοποθετήστε την πλάκα στήριξης της μονάδας σκληρού δίσκου στο διαμέρισμά της.
2. Σφίξτε τις βίδες για να στερεώσετε την πλάκα στήριξης της μονάδας σκληρού δίσκου στον υπολογιστή.
3. Εγκαταστήστε:
 - a) την πλακέτα συστήματος
 - b) τον κλωβό ExpressCard
 - c) την πλακέτα μέσων
 - d) το στηρίγμα παλάμης
 - e) τη διάταξη της οθόνης
 - f) το πληκτρολόγιο
 - g) το πλαίσιο του πληκτρολογίου
 - h) τον σκληρό δίσκο
 - i) την κάρτα bluetooth
 - j) το κάλυμμα της βάσης
 - k) την μπαταρία
4. Ακολουθήστε τις διαδικασίες που περιγράφει η ενότητα *Μετά την εκτέλεση εργασιών στο εσωτερικό του υπολογιστή σας*.

Αφαίρεση του στηρίγματος παλάμης

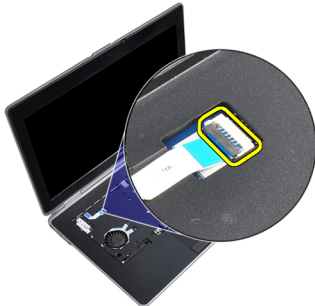
1. Ακολουθήστε τις διαδικασίες που περιγράφει η ενότητα *Πριν από την εκτέλεση εργασιών στο εσωτερικό του υπολογιστή σας*.
2. Αφαιρέστε:
 - a) την μπαταρία
 - b) το κάλυμμα της βάσης
 - c) τον σκληρό δίσκο
 - d) την κάρτα bluetooth
 - e) το πλαίσιο του πληκτρολογίου
 - f) το πληκτρολόγιο
3. Αφαιρέστε τις βίδες που συγκρατούν τη διάταξη στηρίγματος παλάμης στη βάση του υπολογιστή.



4. Αναποδογυρίστε τον υπολογιστή και αφαιρέστε τις βίδες που συγκρατούν τη διάταξη στηρίγματος παλάμης στον υπολογιστή.



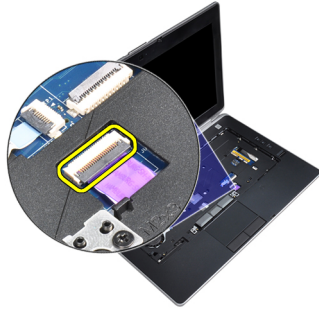
5. Αποσυνδέστε το καλώδιο LED από την πλακέτα του συστήματος.



6. Αποσυνδέστε το καλώδιο της επιφάνειας αφής από την πλακέτα συστήματος.



7. Αποσυνδέστε το καλώδιο της κάρτας SD από την πλακέτα του συστήματος.



8. Σηκώστε και βγάλτε το στήριγμα παλάμης από τον υπολογιστή.



Εγκατάσταση του στηρίγματος παλάμης

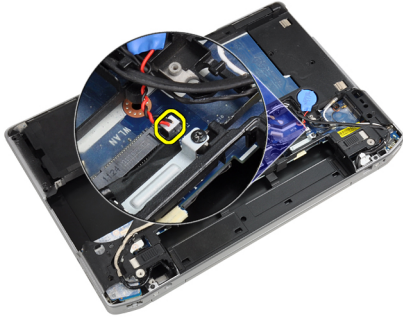
1. Ευθυγραμμίστε τη διάταξη στηρίγματος παλάμης στην αρχική θέση μέσα στον υπολογιστή και κουμπώστε την στη θέση της.
2. Συνδέστε τα καλώδια για τα εξής εξαρτήματα:
 - a) την κάρτα SD.
 - b) επιφάνεια αφής
 - c) Ενδεικτική λυχνία
3. Σφίξτε τις βίδες για να στερεώσετε το στήριγμα παλάμης πάνω στον υπολογιστή.
4. Εγκαταστήστε:
 - a) το πληκτρολόγιο
 - b) το πλαίσιο του πληκτρολογίου
 - c) τη μονάδα bluetooth
 - d) τον σκληρό δίσκο
 - e) το κάλυμμα της βάσης
 - f) την μπαταρία
5. Ακολουθήστε τις διαδικασίες που περιγράφει η ενότητα *Μετά την εκτέλεση εργασιών στο εσωτερικό του υπολογιστή σας*.

Αφαίρεση της πλακέτας συστήματος

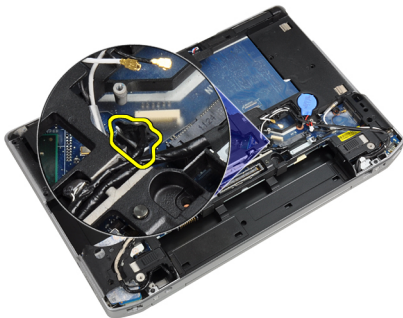
1. Ακολουθήστε τις διαδικασίες που περιγράφει η ενότητα *Πριν από την εκτέλεση εργασιών στο εσωτερικό του υπολογιστή σας*.
2. Αφαιρέστε:
 - a) την μπαταρία
 - b) το κάλυμμα της βάσης

- c) τον σκληρό δίσκο
- d) τη μονάδα οπτικού δίσκου
- e) την κάρτα bluetooth
- f) το πλαίσιο του πληκτρολογίου
- g) το πληκτρολόγιο
- h) τη διάταξη της οθόνης
- i) το στήριγμα παλάμης
- j) την πλακέτα μέσων
- k) τον κλωβό ExpressCard

3. Αποσυνδέστε το καλώδιο της στρογγυλής πλακέ μπαταρίας από τη βάση της πλακέτας συστήματος.



4. Αποσυνδέστε το καλώδιο της κάμερας από τη βάση της πλακέτας συστήματος.



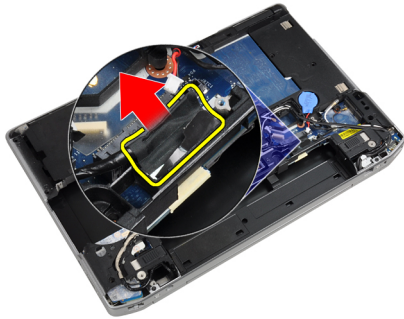
5. Αφαιρέστε τη βίδα που συγκρατεί το βραχίονα καλωδίου LVDS.



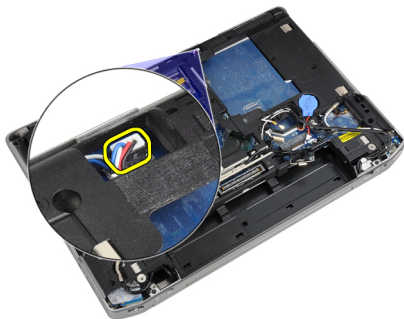
6. Αφαιρέστε το βραχίονα καλωδίου LVDS από τον υπολογιστή.



7. Αποσυνδέστε το καλώδιο LVDS από το πίσω μέρος της πλακέτας συστήματος.



8. Αποσυνδέστε το καλώδιο του ηχείου από τη βάση της πλακέτας συστήματος.



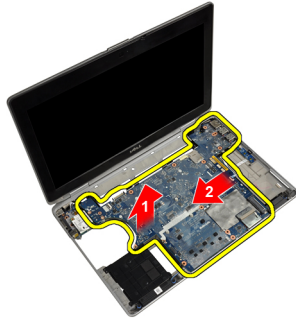
9. Αναποδογυρίστε το σύστημα και αποσυνδέστε το καλώδιο της πλακέτας μέσω από την πλακέτα του συστήματος.



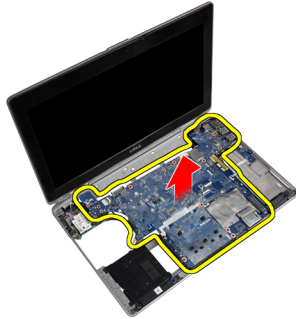
10. Βγάλτε τις βίδες που συγκρατούν την πλακέτα συστήματος πάνω στον υπολογιστή.



11. Σηκώστε απαλά το αριστερό άκρο της διάταξης πλακέτας συστήματος, ανυψώστε το σε γωνία 45 μοιρών και αποδεσμεύστε την πλακέτα συστήματος από τους συνδέσμους θύρας της δεξιάς πλευράς.



12. Αποδεσμεύστε την πλακέτα συστήματος από τη θύρα συνδέσμου στο πίσω μέρος και αφαιρέστε την πλακέτα του συστήματος από το σύστημα.



Εγκατάσταση της πλακέτας συστήματος.

1. Τοποθετήστε την πλακέτα συστήματος πάνω στο πλαίσιο.
2. Σφίξτε τις βίδες για να στερεώσετε την πλακέτα συστήματος πάνω στον υπολογιστή.
3. Συνδέστε το καλώδιο της πλακέτας μέσω των:
4. Αναποδογυρίστε τον υπολογιστή και συνδέστε τα παρακάτω καλώδια στην πλακέτα του συστήματος:
 - a) το ηχείο
 - b) τη στρογγυλή πλακέ μπαταρία
 - c) το σύστημα LVDS
5. Σφίξτε τη βίδα για τη στερέωση του βραχίονα καλωδίου LVDS.
6. Εγκαταστήστε:
 - a) τον κλωβό ExpressCard
 - b) την πλακέτα μέσω των

- c) το στήριγμα παλάμης
 - d) τη διάταξη της οθόνης
 - e) το πληκτρολόγιο
 - f) το πλαίσιο του πληκτρολογίου
 - g) την κάρτα bluetooth
 - h) τη μονάδα οπτικού δίσκου
 - i) τον σκληρό δίσκο
 - j) το κάλυμμα της βάσης
 - k) την μπαταρία
7. Ακολουθήστε τις διαδικασίες που περιγράφει η ενότητα *Μετά την εκτέλεση εργασιών στο εσωτερικό του υπολογιστή σας*.

Αφαίρεση της διάταξης της οθόνης

1. Ακολουθήστε τις διαδικασίες που περιγράφει η ενότητα *Πριν από την εκτέλεση εργασιών στο εσωτερικό του υπολογιστή σας*.
2. Αφαιρέστε:
 - a) την μπαταρία
 - b) το κάλυμμα της βάσης
 - c) το πλαίσιο του πληκτρολογίου
 - d) το πληκτρολόγιο
3. Αφαιρέστε τη βίδα που συγκρατεί το βραχίονα υποστήριξης στον υπολογιστή.



4. Αφαιρέστε το βραχίονα υποστήριξης από τον υπολογιστή.



5. Τραβήξτε προς τα επάνω τη γλωττίδα για να αποσυνδέσετε το καλώδιο LVDS από τον υπολογιστή.



6. Αποσυνδέστε το καλώδιο της κάμερας από τον υπολογιστή.



7. Αφαιρέστε το καλώδιο LVDS και κάμερας από το κανάλι δρομολόγησης.



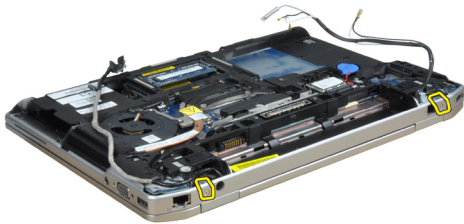
8. Αποσυνδέστε κάθε κεραία που είναι συνδεδεμένη σε λύσεις ασύρματης επικοινωνίας.



9. Αφαιρέστε τυχόν κεραίες από το κανάλι δρομολόγησης.



10. Αφαιρέστε τις βίδες που συγκρατούν τη διάταξη της οθόνης πάνω στον υπολογιστή.



11. Αφαιρέστε τη διάταξη της οθόνης από τον υπολογιστή.



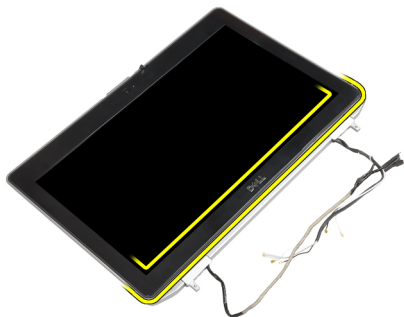
Εγκατάσταση της διάταξης της οθόνης

1. Συνδέστε τη διάταξη της οθόνης στον υπολογιστή.
2. Αναποδογυρίστε τον υπολογιστή και σφίξτε τις βίδες για να στερεώσετε τη διάταξη της οθόνης.
3. Δρομολογήστε τις κεραίες μέσα από το κανάλι δρομολόγησης.
4. Συνδέστε τις κεραίες στον υπολογιστή.
5. Δρομολογήστε το καλώδιο LVDS και κάμερας μέσα από το κανάλι δρομολόγησης.
6. Συνδέστε το καλώδιο της κάμερας στον υπολογιστή.
7. Συνδέστε το καλώδιο LVDS στον υπολογιστή.
8. Εγκαταστήστε το βραχίονα υποστήριξης LVDS στη θέση του στον υπολογιστή.
9. Σφίξτε τη βίδα για να στερεώσετε το βραχίονα υποστήριξης στον υπολογιστή.
10. Εγκαταστήστε:
 - a) το πληκτρολόγιο
 - b) το πλαίσιο του πληκτρολογίου

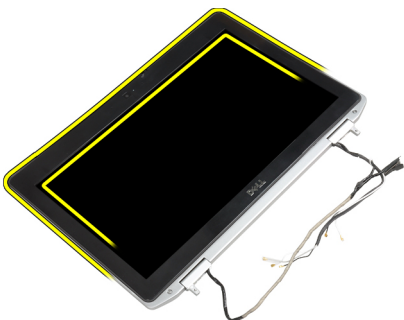
- c) το κάλυμμα της βάσης
 - d) την μπαταρία
11. Ακολουθήστε τις διαδικασίες που περιγράφει η ενότητα *Μετά την εκτέλεση εργασιών στο εσωτερικό του υπολογιστή σας*.

Αφαίρεση της στεφάνης συγκράτησης της οθόνης

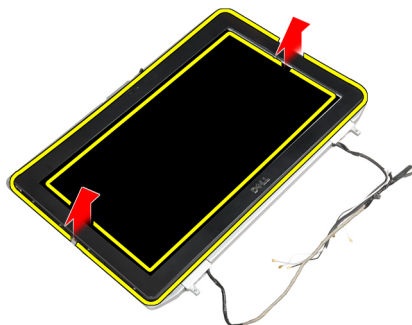
1. Ακολουθήστε τις διαδικασίες που περιγράφει η ενότητα *Πριν από την εκτέλεση εργασιών στο εσωτερικό του υπολογιστή σας*.
2. Αφαιρέστε την μπαταρία.
3. Ξεσφηνώστε το κάτω άκρο της στεφάνης συγκράτησης της οθόνης.



4. Σηκώστε το αριστερό, το δεξιό και τα επάνω άκρα της στεφάνης συγκράτησης της οθόνης.



5. Αφαιρέστε τη στεφάνη συγκράτησης της οθόνης από τη διάταξη της οθόνης.

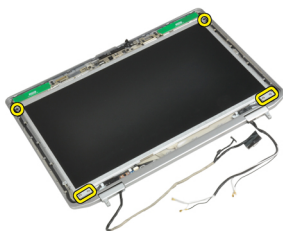


Εγκατάσταση της στεφάνης συγκράτησης της οθόνης

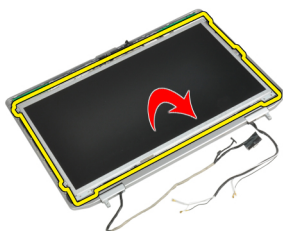
1. Τοποθετήστε τη στεφάνη συγκράτησης της οθόνης πάνω στη διάταξη της οθόνης.
2. Ξεκινώντας από την επάνω γωνία, πιέστε τη στεφάνη συγκράτησης της οθόνης και προχωρήστε σε κάθε πλευρά της οθόνης κουμπώσοντας στη διάταξη της οθόνης.
3. Πιέστε το αριστερό και το δεξί άκρο της στεφάνης συγκράτησης της οθόνης.
4. Εγκαταστήστε την μπαταρία.
5. Ακολουθήστε τις διαδικασίες που περιγράφει η ενότητα *Μετά την εκτέλεση εργασιών στο εσωτερικό του υπολογιστή σας*.

Αφαίρεση του πλαισίου της οθόνης

1. Ακολουθήστε τις διαδικασίες που περιγράφει η ενότητα *Πριν από την εκτέλεση εργασιών στο εσωτερικό του υπολογιστή σας*.
2. Αφαιρέστε:
 - a) την μπαταρία
 - b) τη διάταξη της οθόνης
 - c) τη στεφάνη συγκράτησης της οθόνης
3. Αφαιρέστε τις βίδες που συγκρατούν το πλαίσιο της οθόνης πάνω στη διάταξη της.



4. Γυρίστε ανάποδα το πλαίσιο της οθόνης.



5. Ξεκολλήστε την ταινία του συνδέσμου καλωδίου LVDS και αποσυνδέστε το καλώδιο LVDS από το πλαίσιο της οθόνης.



6. Αφαιρέστε το πλαίσιο της οθόνης από τη διάταξη της.

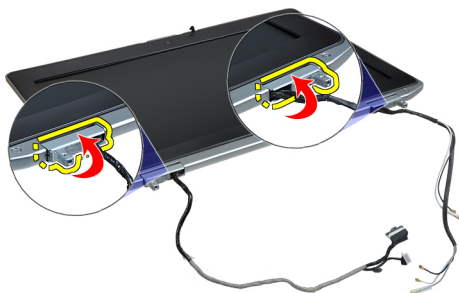


Εγκατάσταση του πλαισίου της οθόνης

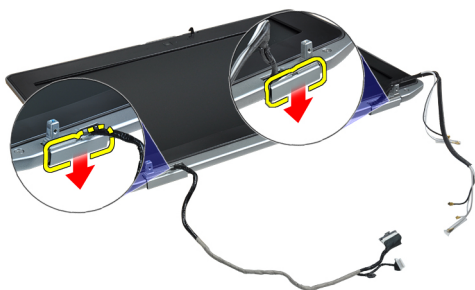
1. Συνδέστε το καλώδιο LVDS και κολλήστε την ταινία συνδέσμου καλωδίου LVDS.
2. Αναποδογυρίστε την οθόνη και τοποθετήστε τη στη διάταξη της οθόνης.
3. Σφίξτε τις βίδες για να στερεώσετε το πλαίσιο της οθόνης πάνω στη διάταξη της.
4. Εγκαταστήστε:
 - a) τη στεφάνη συγκράτησης της οθόνης
 - b) τη διάταξη της οθόνης
 - c) την μπαταρία
5. Ακολουθήστε τις διαδικασίες που περιγράφει η ενότητα *Μετά την εκτέλεση εργασιών στο εσωτερικό του υπολογιστή σας*.

Αφαίρεση των καπακιών των μεντεσέδων οθόνης

1. Ακολουθήστε τις διαδικασίες που περιγράφει η ενότητα *Πριν από την εκτέλεση εργασιών στο εσωτερικό του υπολογιστή σας*.
2. Αφαιρέστε:
 - a) την μπαταρία
 - b) το κάλυμμα της βάσης
 - c) τον σκληρό δίσκο
 - d) την κάρτα bluetooth
 - e) το πλαίσιο του πληκτρολογίου
 - f) το πληκτρολόγιο
 - g) τη διάταξη της οθόνης
3. Περιστρέψτε τους αριστερούς και δεξιούς μεντεσέδες προς τα επάνω σε κατακόρυφη θέση.



4. Ξεκουμπώστε το άκρο του καπακιού του μεντεσέ από τον μεντεσέ και αφαιρέστε τα καπάκια των μεντεσέδων από τη διάταξη της οθόνης.



Εγκατάσταση των καπακιών των μεντεσέδων οθόνης

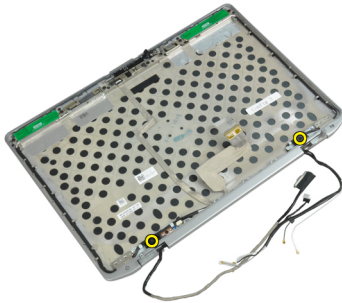
1. Σύρετε το αριστερό καπάκι μεντεσέ στο πλαίσιο της οθόνης.
2. Περιστρέψτε τον μεντεσέ προς τα κάτω για να συγκρατήσετε το καπάκι του μεντεσέ στο πλαίσιο της οθόνης.
3. Επαναλάβετε τα βήματα 1 και 2 για το δεξιό καπάκι μεντεσέ.
4. Εγκαταστήστε:
 - a) τη διάταξη της οθόνης
 - b) το πληκτρολόγιο
 - c) το πλαίσιο του πληκτρολογίου
 - d) την κάρτα bluetooth
 - e) τον σκληρό δίσκο
 - f) το κάλυμμα της βάσης
 - g) την μπαταρία
5. Ακολουθήστε τις διαδικασίες που περιγράφει η ενότητα *Μετά την εκτέλεση εργασιών στο εσωτερικό του υπολογιστή σας*.

Αφαίρεση των μεντεσέδων της οθόνης

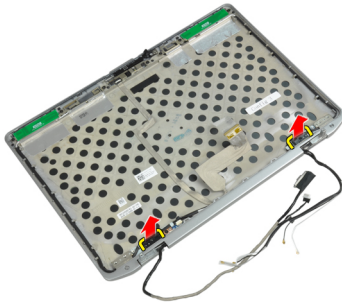
1. Ακολουθήστε τις διαδικασίες που περιγράφει η ενότητα *Πριν από την εκτέλεση εργασιών στο εσωτερικό του υπολογιστή σας*.
2. Αφαιρέστε:
 - a) την μπαταρία
 - b) το κάλυμμα της βάσης
 - c) τον σκληρό δίσκο
 - d) την κάρτα bluetooth

- e) το πλαίσιο του πληκτρολογίου
- f) το πληκτρολόγιο
- g) τη διάταξη της οθόνης
- h) τη στεφάνη συγκράτησης της οθόνης
- i) το πλαίσιο της οθόνης

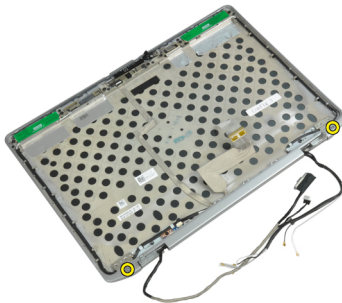
3. Αφαιρέστε τις βίδες που συγκρατούν τις πλάκες μεντεσέδων οθόνης στη διάταξη της οθόνης.



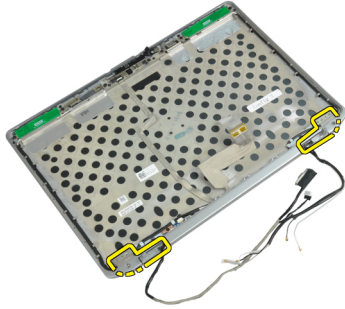
4. Αφαιρέστε τις πλάκες των μεντεσέδων οθόνης.



5. Αφαιρέστε τις βίδες που συγκρατούν τους μεντεσέδες οθόνης στη διάταξη της οθόνης.



6. Αφαιρέστε τους μεντεσέδες της οθόνης από τη διάταξή της.

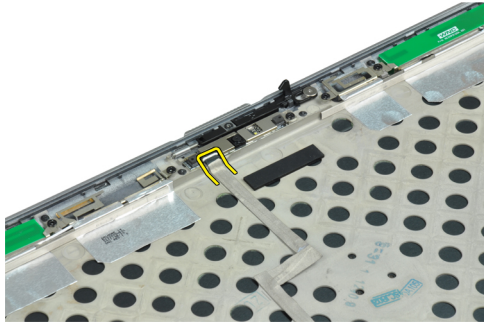


Εγκατάσταση των μεντεσέδων της οθόνης

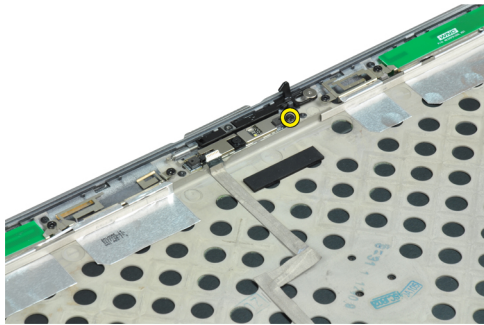
1. Τοποθετήστε τους δύο μεντεσέδες οθόνης στο πλαίσιο.
2. Σφίξτε τις βίδες για να στερεώσετε τους μεντεσέδες της οθόνης στη διάταξη της οθόνης.
3. Τοποθετήστε τις πλάκες των μεντεσέδων οθόνης στους μεντεσέδες.
4. Σφίξτε τις βίδες για να στερεώσετε τις πλάκες των μεντεσέδων οθόνης στη διάταξη της οθόνης.
5. Εγκαταστήστε:
 - a) το πλαίσιο της οθόνης
 - b) τη στεφάνη συγκράτησης της οθόνης
 - c) τη διάταξη της οθόνης
 - d) το πληκτρολόγιο
 - e) το πλαίσιο του πληκτρολογίου
 - f) την κάρτα bluetooth
 - g) τον σκληρό δίσκο
 - h) το κάλυμμα της βάσης
 - i) την μπαταρία
6. Ακολουθήστε τις διαδικασίες που περιγράφει η ενότητα *Μετά την εκτέλεση εργασιών στο εσωτερικό του υπολογιστή σας*.

Αφαίρεση της κάμερας

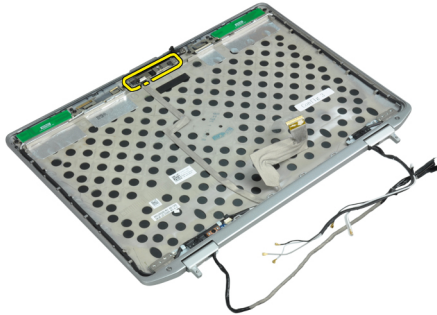
1. Ακολουθήστε τις διαδικασίες που περιγράφει η ενότητα *Πριν από την εκτέλεση εργασιών στο εσωτερικό του υπολογιστή σας*.
2. Αφαιρέστε:
 - a) την μπαταρία
 - b) τη διάταξη της οθόνης
 - c) τη στεφάνη συγκράτησης της οθόνης
 - d) το πλαίσιο της οθόνης
3. Αποσυνδέστε το καλώδιο LVDS και κάμερας από την κάμερα.



4. Αφαιρέστε τη βίδα που συγκρατεί την κάμερα στη διάταξη της οθόνης.



5. Αφαιρέστε την κάμερα από τη διάταξη της οθόνης.

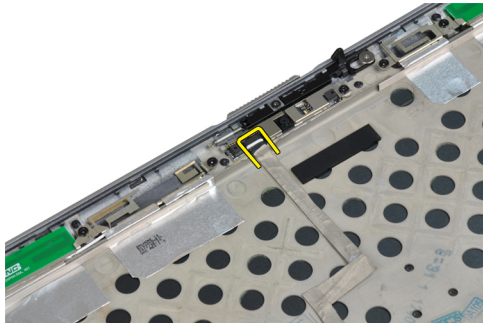


Εγκατάσταση της κάμερας

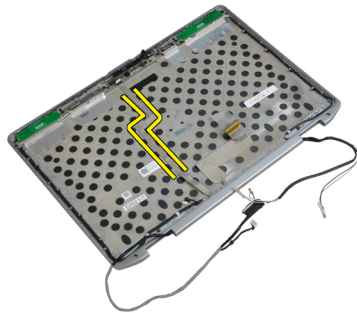
1. Εγκαταστήστε την κάμερα στην υποδοχή της στο πλαίσιο της οθόνης.
2. Σφίξτε τη βίδα για να στερεώσετε την κάμερα πάνω στη διάταξη της οθόνης.
3. Συνδέστε το καλώδιο LVDS και κάμερας στην κάμερα.
4. Εγκαταστήστε:
 - a) το πλαίσιο της οθόνης
 - b) τη στεφάνη συγκράτησης της οθόνης
 - c) τη διάταξη της οθόνης
 - d) την μπαταρία
5. Ακολουθήστε τις διαδικασίες που περιγράφει η ενότητα *Μετά την εκτέλεση εργασιών στο εσωτερικό του υπολογιστή σας*.

Αφαίρεση του καλωδίου LVDS και κάμερας

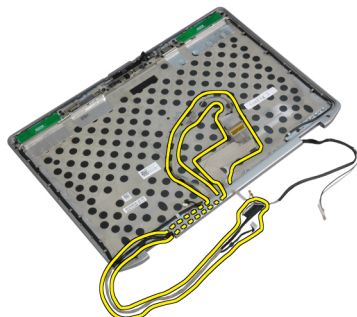
1. Ακολουθήστε τις διαδικασίες που περιγράφει η ενότητα *Πριν από την εκτέλεση εργασιών στο εσωτερικό του υπολογιστή σας*.
2. Αφαιρέστε:
 - a) την μπαταρία
 - b) το κάλυμμα της βάσης
 - c) τον σκληρό δίσκο
 - d) την κάρτα bluetooth
 - e) το πλαίσιο του πληκτρολογίου
 - f) το πληκτρολόγιο
 - g) τη διάταξη της οθόνης
 - h) τη στεφάνη συγκράτησης της οθόνης
 - i) το πλαίσιο της οθόνης
 - j) τους μεντεσέδες της οθόνης
3. Αποσυνδέστε το καλώδιο LVDS και κάμερας από την κάμερα.



4. Ξεκολλήστε τα αυτοκόλλητα που συγκρατούν το καλώδιο LVDS και κάμερας στη διάταξη της οθόνης.



5. Αφαιρέστε το καλώδιο LVDS και κάμερας από τη διάταξη της οθόνης.



Εγκατάσταση του καλωδίου LVDS και κάμερας

1. Δρομολογήστε το καλώδιο LVDS και κάμερας στη διάταξη της οθόνης.
2. Κολλήστε την αυτοκόλλητη ταινία για τη στερέωση του καλωδίου.
3. Συνδέστε στην κάμερα το καλώδιο LVDS και το καλώδιο της κάμερας.
4. Εγκαταστήστε:
 - a) τους μεντεσέδες της οθόνης
 - b) το πλαίσιο της οθόνης
 - c) τη στεφάνη συγκράτησης της οθόνης
 - d) τη διάταξη της οθόνης
 - e) το πληκτρολόγιο
 - f) το πλαίσιο του πληκτρολογίου
 - g) την κάρτα bluetooth
 - h) τον σκληρό δίσκο
 - i) το κάλυμμα της βάσης
 - j) την μπαταρία
5. Ακολουθήστε τις διαδικασίες που περιγράφει η ενότητα *Μετά την εκτέλεση εργασιών στο εσωτερικό του υπολογιστή σας*.

Αφαίρεση των ηχείων

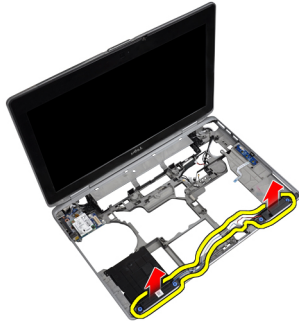
1. Ακολουθήστε τις διαδικασίες που περιγράφει η ενότητα *Πριν από την εκτέλεση εργασιών στο εσωτερικό του υπολογιστή σας*.
2. Αφαιρέστε:
 - a) την μπαταρία
 - b) το κάλυμμα της βάσης
 - c) τον σκληρό δίσκο
 - d) το πλαίσιο του πληκτρολογίου
 - e) το πληκτρολόγιο
 - f) τη διάταξη της οθόνης
 - g) το στήριγμα παλάμης
 - h) την πλακέτα μέσων (διαθέσιμη μόνο σε E6430/E6430 ATG)
 - i) τον κλωβό ExpressCard
 - j) την κάρτα bluetooth
 - k) την πλακέτα συστήματος
3. Αφαιρέστε τις βίδες που συγκρατούν τα ηχεία πάνω στον υπολογιστή.



4. Αφαιρέστε το καλώδιο των ηχείων από το κανάλι της διαδρομής του.



5. Αφαιρέστε τα ηχεία από τον υπολογιστή.



Εγκατάσταση των ηχείων

1. Ευθυγραμμίστε τα ηχεία στην αρχική τους θέση και συνδέστε τα καλώδιά τους.
2. Σφίξτε τις βίδες για να στερεωθούν τα ηχεία.
3. Εγκαταστήστε:
 - a) την πλακέτα συστήματος
 - b) την κάρτα bluetooth
 - c) τον κλωβό ExpressCard
 - d) την πλακέτα μέσων (διαθέσιμη μόνο σε E6430/E6430 ATG)
 - e) το στήριγμα παλάμης
 - f) τη διάταξη της οθόνης
 - g) το πληκτρολόγιο
 - h) το πλαίσιο του πληκτρολογίου
 - i) τον σκληρό δίσκο
 - j) το κάλυμμα της βάσης
 - k) την μπαταρία
4. Ακολουθήστε τις διαδικασίες που περιγράφει η ενότητα *Μετά την εκτέλεση εργασιών στο εσωτερικό του υπολογιστή σας*.

Πληροφορίες θύρας σύνδεσης

Η θύρα σύνδεσης χρησιμοποιείται για τη σύνδεση του φορητού υπολογιστή σε έναν σταθμό σύνδεσης (προαιρετικός εξοπλισμός).



1. Θύρα σύνδεσης

Πρόγραμμα System Setup (Ρύθμιση συστήματος)

Το πρόγραμμα System Setup (Ρύθμιση συστήματος) σας δίνει τη δυνατότητα διαχείρισης του υλισμικού του υπολογιστή σας και καθορισμού των επιλογών σε επίπεδο BIOS. Από το πρόγραμμα System Setup (Ρύθμιση συστήματος), έχετε τη δυνατότητα για:



- Αλλαγή των ρυθμίσεων NVRAM μετά την προσθαφαίρεση υλισμικού
- Προβολή της διάρθρωσης του υλισμικού του συστήματος
- Δραστηκοποίηση ή αδρανοποίηση των ενσωματωμένων συσκευών
- Καθορισμό κατωφλίων επιδόσεων και διαχείρισης ισχύος
- Διαχείριση της ασφάλειας του υπολογιστή σας

Ακολουθία εκκίνησης

Η διαδικασία Boot Sequence (Ακολουθία εκκίνησης) σας επιτρέπει να παραβλέψετε την σειρά των συσκευών εκκίνησης που έχετε καθορίσει στο πρόγραμμα System Setup (Ρύθμιση συστήματος) και να προχωρήσετε σε εκκίνηση απευθείας από κάποια συγκεκριμένη συσκευή (π.χ. από τη μονάδα οπτικού δίσκου ή από τον σκληρό δίσκο). Στη διάρκεια της αυτοδοκιμής κατά την ενεργοποίηση (Power-on Self Test (POST)), όταν εμφανίζεται το λογότυπο Dell, μπορείτε:

- Να αποκτήσετε πρόσβαση στο πρόγραμμα System Setup (Ρύθμιση συστήματος) πιέζοντας το πλήκτρο <F2>
- Να εμφανίσετε μενού εκκίνησης για μία φορά πιέζοντας το πλήκτρο <F12>


Το μενού εκκίνησης για μία φορά παρουσιάζει τις συσκευές από τις οποίες μπορεί να γίνει εκκίνηση συμπεριλαμβάνοντας την επιλογή των διαγνωστικών. Οι επιλογές στο μενού εκκίνησης είναι οι εξής:

- Αφαιρέσιμος δίσκος (αν υπάρχει διαθέσιμος)
- STXXXX Drive (Μονάδα δίσκου STXXXX)
 -  **ΣΗΜΕΙΩΣΗ:** Το XXX υποδηλώνει τον αριθμό της μονάδας δίσκου SATA.
- Optical Drive (Μονάδα οπτικού δίσκου)
- Diagnostics (Διαγνωστικά)
 -  **ΣΗΜΕΙΩΣΗ:** Αν επιλέξετε τη δυνατότητα Diagnostics (Διαγνωστικά), θα παρουσιαστεί η οθόνη **ePSA diagnostics (Διαγνωστικά βελτιωμένης αξιολόγησης του συστήματος πριν από την εκκίνηση (ePSA))**.


Η οθόνη της ακολουθίας εκκίνησης επίσης παρουσιάζει την επιλογή για πρόσβαση στην οθόνη του προγράμματος System Setup (Ρύθμιση συστήματος).

Πλήκτρα πλοήγησης


Ο πίνακας που ακολουθεί παρουσιάζει τα πλήκτρα πλοήγησης στο πρόγραμμα ρύθμισης του συστήματος.

 **ΣΗΜΕΙΩΣΗ:** Για τις περισσότερες από τις επιλογές στο πρόγραμμα ρύθμισης του συστήματος, οι αλλαγές που κάνετε καταγράφονται αλλά δεν τίθενται σε ισχύ αν δεν γίνει επανεκκίνηση του συστήματος.

Πίνακας 1. Πλήκτρα πλοήγησης

Πλήκτρα	Πλοήγηση
Βέλος προς τα πάνω	Σας μεταφέρει στο προηγούμενο πεδίο.
Βέλος προς τα κάτω	Σας μεταφέρει στο επόμενο πεδίο.
<Enter>	Σας δίνει τη δυνατότητα να επιλέξετε τιμή στο επιλεγμένο πεδίο (αν υπάρχει) ή να ακολουθήσετε τον σύνδεσμο που θα βρείτε στο πεδίο.
Πλήκτρο διαστήματος	Αναπτύσσει ή συμπιύσσει έναν αναπτυσσόμενο κατάλογο, αν υπάρχει.
<Tab>	Σας μεταφέρει στην επόμενη περιοχή εστίασης.  ΣΗΜΕΙΩΣΗ: Μόνο για το τυπικό πρόγραμμα περιήγησης σε γραφικά.
<Esc>	Σας μεταφέρει στην προηγούμενη σελίδα ωσότου δείτε την κύρια οθόνη. Αν πιάσετε το <Esc> στην κύρια οθόνη, παρουσιάζεται ένα μήνυμα που σας προτρέπει να αποθηκεύσετε κάθε μη αποθηκευμένη αλλαγή και γίνεται επανεκκίνηση του συστήματος.
<F1>	Παρουσιάζει το αρχείο βοήθειας για το πρόγραμμα System Setup (Ρύθμιση συστήματος).

Επιλογές στο πρόγραμμα System Setup (Ρύθμιση συστήματος)


 **ΣΗΜΕΙΩΣΗ:** Ανάλογα με τον υπολογιστή σας και τις εγκατεστημένες συσκευές, μπορεί να μην εμφανίζονται τα στοιχεία που παρατίθενται στην ενότητα αυτή.


Πίνακας 2. General (Γενικά)

Επιλογή	Περιγραφή
System Information (Πληροφορίες συστήματος)	Στην ενότητα αυτή παρατίθενται τα κύρια χαρακτηριστικά του υλικού που διαθέτει ο υπολογιστής σας. <ul style="list-style-type: none">• System Information (Πληροφορίες συστήματος)• Memory Information (Πληροφορίες μνήμης)• Processor Information (Πληροφορίες για τον επεξεργαστή)• Device Information (Πληροφορίες για τις συσκευές)
Battery Information (Πληροφορίες για την μπαταρία)	Εμφανίζει την κατάσταση φόρτισης της μπαταρίας.
Ακολουθία εκκίνησης	Σας επιτρέπει να αλλάξετε τη σειρά με την οποία ο υπολογιστής επιχειρεί να βρει ένα λειτουργικό σύστημα. Επιλέγονται όλα τα παρακάτω στοιχεία. <ul style="list-style-type: none">• Diskette Drive (Μονάδα δισκέτας)• Internal HDD (Εσωτερικός σκληρός δίσκος)

Επιλογή	Περιγραφή
	<ul style="list-style-type: none"> • USB Storage Device (Συσκευή αποθήκευσης USB) • CD/DVD/CD-RW Drive (Μονάδα CD/DVD/CD-RW) • Onboard NIC (Ελεγκτήρας διεπαφής δικτύου (NIC) στην πλακέτα συστήματος) <p>Μπορείτε επίσης να επιλέξετε τη δυνατότητα Boot List (Λίστα εκκίνησης). Οι επιλογές είναι:</p> <ul style="list-style-type: none"> • Legacy (Παλαιού τύπου) (Προεπιλεγμένη ρύθμιση) • UEFI
Date/Time (Ημερομηνία/Ωρα)	Σας επιτρέπει να ρυθμίσετε την ημερομηνία και την ώρα.

Πίνακας 3. System Configuration (Διάρθρωση συστήματος)

Επιλογή	Περιγραφή
Integrated NIC (Ενσωματωμένος ελεγκτήρας διεπαφής δικτύου (NIC))	<p>Σας δίνει τη δυνατότητα να διαρθρώσετε τον ενσωματωμένο ελεγκτήρα δικτύου. Οι επιλογές είναι:</p> <ul style="list-style-type: none"> • Disabled (Αδρανοποιημένος) • Enabled (Δραστηκοποιημένος) • Enabled w/PXE (Ενεργοποιημένο με PXE) (προεπιλεγμένη ρύθμιση)
Parallel Port (Παράλληλη θύρα)	<p>Σας επιτρέπει να ορίσετε και να ρυθμίσετε τη λειτουργία της παράλληλης θύρας και του σταθμού ακύρωσης. Μπορείτε να ορίσετε την παράλληλη θύρα σε:</p> <ul style="list-style-type: none"> • Disabled (Αδρανοποιημένος) • AT • PS2 • ECP
Serial Port (Σειριακή θύρα)	<p>Αναγνωρίζει και καθορίζει τις ρυθμίσεις για τη σειριακή θύρα. Μπορείτε να της δώσετε μία από τις εξής ρυθμίσεις:</p> <ul style="list-style-type: none"> • Disabled (Αδρανοποιημένος) • COM1 (προεπιλεγμένη ρύθμιση) • COM2 • COM3 • COM4 <p> ΣΗΜΕΙΩΣΗ: Το λειτουργικό σύστημα μπορεί να εκχωρήσει πόρους ακόμη κι αν η ρύθμιση είναι αδρανοποιημένη.</p>






Επιλογή	Περιγραφή
SATA Operation (Λειτουργία SATA)	<p>Σας δίνει τη δυνατότητα να διαρθρώσετε τον ελεγκτήρα του εσωτερικού σκληρού δίσκου SATA. Οι επιλογές είναι:</p> <ul style="list-style-type: none"> • Disabled (Αδρανοποιημένος) • ATA • AHCI • RAID On (Ενεργοποίηση RAID) (προπιλεγμένη ρύθμιση)
Μονάδες δίσκου	<p> ΣΗΜΕΙΩΣΗ: Ο δίσκος SATA είναι διαρθρωμένος έτσι ώστε να υποστηρίζει τη λειτουργία RAID.</p> <p>Σας δίνει τη δυνατότητα να διαρθρώσετε τις μονάδες δίσκου SATA που διαθέτει το σύστημά σας. Οι επιλογές είναι:</p> <ul style="list-style-type: none"> • SATA-0 • SATA-1 • SATA-4 • SATA-5 <p>Προεπιλεγμένη ρύθμιση: Όλες οι μονάδες δίσκου είναι ενεργοποιημένες.</p>
SMART Reporting (Δημιουργία αναφορών SMART)	<p>Το πεδίο αυτό ελέγχει αν θα δημιουργούνται αναφορές σφαλμάτων για τους ενσωματωμένους σκληρούς δίσκους κατά την εκκίνηση του συστήματος. Η τεχνολογία αυτή εμπίπτει στην προδιαγραφή SMART (Self Monitoring Analysis and Reporting Technology, Τεχνολογία ανάλυσης και δημιουργίας αναφορών με σύστημα αυτοπαρακολούθησης).</p> <ul style="list-style-type: none"> • Enable SMART Reporting (Δραστηκοποίηση δημιουργίας αναφορών SMART) - Με βάση την προεπιλεγμένη ρύθμιση η επιλογή αυτή είναι αδρανοποιημένη.
USB Configuration (Διάρθρωση USB)	<p>Σας δίνει τη δυνατότητα να καθορίσετε τη διάρθρωση του ελεγκτήρα USB. Υπάρχουν οι εξής επιλογές:</p> <ul style="list-style-type: none"> • Enable Boot Support (Δραστηκοποίηση υποστήριξης εκκίνησης) • Enable External USB Port (Δραστηκοποίηση εξωτερικής θύρας USB) <p>Προεπιλεγμένη ρύθμιση: και οι δύο επιλογές είναι ενεργοποιημένες.</p>


Επιλογή	Περιγραφή
USB PowerShare	<p>Σας επιτρέπει να ρυθμίσετε τις παραμέτρους της συμπεριφοράς της δυνατότητας USB PowerShare. Η επιλογή είναι απενεργοποιημένη από προεπιλογή.</p> <ul style="list-style-type: none"> • Ενεργοποίηση USB PowerShare
Keyboard illumination (Φωτισμός πληκτρολογίου)	<p>Σας επιτρέπει να επιλέξετε τον τρόπο λειτουργίας της δυνατότητας φωτισμού πληκτρολογίου. Οι επιλογές είναι:</p> <ul style="list-style-type: none"> • Disabled (Αδρανοποιημένος) (προεπιλεγμένη ρύθμιση) • Level is 25% (Η στάθμη είναι 25%) • Level is 50% (Η στάθμη είναι 50%) • Level is 75% (Η στάθμη είναι 75%) • Level is 100% (Η στάθμη είναι 100%)
Stealth Mode Control (Στοιχείο ελέγχου Stealth)	<p>Σας επιτρέπει να ορίσετε τη λειτουργία που θα απενεργοποιήσει όλες τις εκπομπές φωτός και ήχου από το σύστημα. Η επιλογή είναι απενεργοποιημένη από προεπιλογή.</p> <ul style="list-style-type: none"> • Enable Stealth Mode (Ενεργοποίηση λειτουργίας Stealth)
Miscellaneous Devices (Διάφορες συσκευές)	<p>Σας επιτρέπει να ενεργοποιήσετε ή να απενεργοποιήσετε τις διάφορες ενσωματωμένες συσκευές. Οι επιλογές είναι:</p> <ul style="list-style-type: none"> • Enable Internal Modem (Ενεργοποίηση εσωτερικού μόντεμ) • Enable Microphone (Δραστηκοποίηση μικροφώνου) • Enable eSATA Ports (Ενεργοποίηση θυρών eSata) • Enable Hard Drive Free Fall Protection (Ενεργοποίηση προστασίας σκληρού δίσκου από πτώση) • Enable Module Bay (Ενεργοποίηση φατνίου λειτουργικής μονάδας) • Enable ExpressCard (Ενεργοποίηση ExpressCard) • Enable Camera (Δραστηκοποίηση κάμερας) • Enable Media Card (Δραστηκοποίηση κάρτας μέσων) • Disable Media Card (Αδρανοποίηση κάρτας μέσων) <p>Προεπιλεγμένη ρύθμιση: Όλες οι συσκευές είναι ενεργοποιημένες</p>

Πίνακας 4. Βίντεο

Επιλογή	Περιγραφή
LCD Brightness (Φωτεινότητα οθόνης υγρών κρυστάλλων (LCD))	Σας επιτρέπει να ορίσετε τη φωτεινότητα του πάνελ και ο αισθητήρας περιβάλλοντος είναι απενεργοποιημένος.
Optimus	<p>Σας δίνει τη δυνατότητα ενεργοποίησης ή απενεργοποίησης της τεχνολογίας NVIDIA Optimus.</p> <ul style="list-style-type: none"> • Enable Optimus (Ενεργοποίηση Optimus) - Προεπιλεγμένη ρύθμιση.

Πίνακας 5. Security (Ασφάλεια)

Επιλογή	Περιγραφή
Intel TXT (LT-SX) Configuration (Διάρθρωση Intel TXT (LT-SX))	Με βάση την προεπιλεγμένη ρύθμιση η επιλογή αυτή είναι αδρανοποιημένη.
Admin Password (Κωδικός πρόσβασης διαχειριστή)	<p>Σας δίνει τη δυνατότητα να καθορίσετε, να αλλάξετε ή να διαγράψετε το κωδικό πρόσβασης διαχειριστή.</p> <p> ΣΗΜΕΙΩΣΗ: Πρέπει να καθορίσετε τον κωδικό πρόσβασης του διαχειριστή πριν από τον κωδικό πρόσβασης στο σύστημα ή στον σκληρό δίσκο.</p> <p> ΣΗΜΕΙΩΣΗ: Αν οι αλλαγές κωδικών πρόσβασης ολοκληρωθούν με επιτυχία, εφαρμόζονται αμέσως.</p> <p> ΣΗΜΕΙΩΣΗ: Αν διαγράψετε τον κωδικό πρόσβασης διαχειριστή, αυτόματα διαγράφεται και ο κωδικός πρόσβασης στο σύστημα και στον σκληρό δίσκο.</p> <p> ΣΗΜΕΙΩΣΗ: Αν οι αλλαγές κωδικών πρόσβασης ολοκληρωθούν με επιτυχία, εφαρμόζονται αμέσως.</p> <p>Προεπιλεγμένη ρύθμιση: Not set (Μη καθορισμένος)</p>
System Password (Κωδικός πρόσβασης στο σύστημα)	<p>Σας δίνει τη δυνατότητα να καθορίσετε, να αλλάξετε ή να διαγράψετε τον κωδικό πρόσβασης στο σύστημα.</p> <p> ΣΗΜΕΙΩΣΗ: Αν οι αλλαγές κωδικών πρόσβασης ολοκληρωθούν με επιτυχία, εφαρμόζονται αμέσως.</p> <p>Προεπιλεγμένη ρύθμιση: Not set (Μη καθορισμένος)</p>
Internal HDD-0 Password (Κωδικός πρόσβασης στον εσωτερικό σκληρό δίσκο 0)	<p>Σας δίνει τη δυνατότητα να καθορίσετε, να αλλάξετε ή να διαγράψετε τον κωδικό πρόσβασης διαχειριστή.</p> <p>Προεπιλεγμένη ρύθμιση: Not set (Μη καθορισμένος)</p>
Strong Password (Ισχυρός κωδικός πρόσβασης)	<p>Σας δίνει τη δυνατότητα να επιβάλετε την επιλογή που απαιτεί πάντα ισχυρούς κωδικούς πρόσβασης.</p> <p>Προεπιλεγμένη ρύθμιση: Δεν είναι επιλεγμένη η δυνατότητα Enable Strong Password (Δραστηκοποίηση ισχυρού κωδικού πρόσβασης).</p>
Password Configuration (Διάρθρωση κωδικών πρόσβασης)	Μπορείτε να καθορίσετε τον αριθμό χαρακτήρων του κωδικού πρόσβασης. Ελάχ. = 4, Μέγ. = 32
Password Bypass (Παράβλεψη κωδικού πρόσβασης)	<p>Σας δίνει τη δυνατότητα δραστηκοποίησης ή αδρανοποίησης της άδειας για παράβλεψη του κωδικού πρόσβασης στο σύστημα και τον εσωτερικό σκληρό δίσκο, όταν έχουν καθοριστεί κωδικοί. Οι επιλογές είναι:</p> <ul style="list-style-type: none"> • Disabled (Αδρανοποιημένη) (προεπιλεγμένη ρύθμιση)

Επιλογή	Περιγραφή
	<ul style="list-style-type: none"> • Reboot bypass (Παράβλεψη επανεκκίνησης)
Password Change (Αλλαγή κωδικού πρόσβασης)	<p>Σας δίνει τη δυνατότητα δραστηριοποίησης ή αδρανοποίησης της άδειας για παράβλεψη του κωδικού πρόσβασης στο σύστημα και τον εσωτερικό σκληρό δίσκο, όταν έχει καθοριστεί κωδικός πρόσβασης διαχειριστή.</p> <p>Προεπιλεγμένη ρύθμιση: Δεν είναι επιλεγμένη η δυνατότητα Allow Non-Admin Password Changes (Να επιτρέπονται οι αλλαγές σε κωδικούς πρόσβασης χρηστών που δεν είναι διαχειριστές).</p>
Non-Admin Setup Changes (Αλλαγές στη ρύθμιση χωρίς κωδικό πρόσβασης διαχειριστή)	<p>Σας επιτρέπει να καθορίσετε αν οι αλλαγές στην επιλογή ρύθμισης επιτρέπονται, όταν έχει οριστεί κωδικός πρόσβασης διαχειριστή. Η επιλογή είναι απενεργοποιημένη.</p> <ul style="list-style-type: none"> • Επιτρέπει τις αλλαγές ασύρματου διακόπτη
TPM Security (Ασφάλεια TPM)	<p>Σας δίνει τη δυνατότητα να δραστηριοποιήσετε τη μονάδα αξιόπιστης πλατφόρμας (Trusted Platform Module (TPM)) κατά τη διαδικασία POST.</p> <p>Προεπιλεγμένη ρύθμιση: Η δυνατότητα είναι αδρανοποιημένη.</p>
CPU XD support (Υποστήριξη CPU XD)	<p>Σας δίνει τη δυνατότητα να δραστηριοποιήσετε τη λειτουργία Execute Disable (Αδρανοποίηση εκτέλεσης) του επεξεργαστή.</p> <p>Προεπιλεγμένη ρύθμιση: Enable CPU XD Support (Δραστηριοποίηση υποστήριξης CPU XD)</p>
Computrace	<p>Σας δίνει τη δυνατότητα δραστηριοποίησης ή αδρανοποίησης του προαιρετικού λογισμικού Computrace. Οι επιλογές είναι:</p> <ul style="list-style-type: none"> • Deactivate (Απενεργοποίηση) (προεπιλεγμένη ρύθμιση) • Disable (Αδρανοποίηση) • Activate (Ενεργοποίηση) <p> ΣΗΜΕΙΩΣΗ: Οι επιλογές Activate (Ενεργοποίηση) και Disable (Αδρανοποίηση) ενεργοποιούν ή αδρανοποιούν μόνιμα τη δυνατότητα και δεν θα επιτραπούν περαιτέρω αλλαγές.</p>
CPU XD support (Υποστήριξη CPU XD)	<p>Σας δίνει τη δυνατότητα να δραστηριοποιήσετε τη λειτουργία Execute Disable (Αδρανοποίηση εκτέλεσης) του επεξεργαστή.</p> <p>Προεπιλεγμένη ρύθμιση: Enable CPU XD Support (Δραστηριοποίηση υποστήριξης CPU XD)</p>
OROM Keyboard Access (Πρόσβαση πληκτρολογίου OROM)	<p>Σας δίνει τη δυνατότητα να καθορίσετε την πρόσβαση στις θόκες ρύθμισης παραμέτρων της προαιρετικής Option ROM χρησιμοποιώντας ενεργά πλήκτρα κατά την εκκίνηση. Οι επιλογές είναι:</p> <ul style="list-style-type: none"> • Enable (Ενεργοποίηση) (προεπιλεγμένη ρύθμιση) • One Time Enable (Δραστηριοποίηση για μία φορά) • Disable (Αδρανοποίηση)
Admin Setup Lockout (Κλείδωμα ρύθμισης συστήματος με κωδικό πρόσβασης διαχειριστή)	<p>Σας δίνει τη δυνατότητα να απαγορεύσετε στους χρήστες την είσοδο στο πρόγραμμα System Setup (Ρύθμιση συστήματος) όταν έχει καθοριστεί κωδικός πρόσβασης διαχειριστή.</p> <p>Προεπιλεγμένη ρύθμιση: Disabled (Αδρανοποιημένο)</p>

Πίνακας 6. Performance (Επιδόσεις)

Επιλογή	Περιγραφή
Multi Core Support (Υποστήριξη πολλαπλών πυρήνων)	<p>Το πεδίο αυτό καθορίζει αν ένας ή όλοι οι πυρήνες του επεξεργαστή θα είναι ενεργοποιημένοι. Οι επιδόσεις μερικών εφαρμογών θα βελτιωθούν με τους πρόσθετους πυρήνες. Με βάση την προεπιλεγμένη ρύθμιση η επιλογή αυτή είναι δραστηριοποιημένη. Σας δίνει τη δυνατότητα δραστηριοποίησης ή αδρανοποίησης της υποστήριξης πολλαπλών πυρήνων για τον επεξεργαστή. Οι επιλογές είναι:</p> <ul style="list-style-type: none"> • All (Όλοι) (προεπιλεγμένη ρύθμιση) • 1 • 2
Intel SpeedStep	<p>Σας δίνει τη δυνατότητα δραστηριοποίησης ή αδρανοποίησης της λειτουργίας SpeedStep της Intel.</p> <p>Προεπιλεγμένη ρύθμιση: Enable SpeedStep Controller (Δραστηριοποίηση ελεγκτήρα SpeedStep)</p>
C States Control (Έλεγχος καταστάσεων C)	<p>Σας δίνει τη δυνατότητα δραστηριοποίησης ή αδρανοποίησης των πρόσθετων καταστάσεων αναστολής λειτουργίας του επεξεργαστή.</p> <p>Προεπιλεγμένη ρύθμιση: Είναι δραστηριοποιημένες οι επιλογές C states (Καταστάσεις C), C3, C6, Enhanced C-states (Βελτιωμένες καταστάσεις C) και C7.</p>
Intel TurboBoost	<p>Σας δίνει τη δυνατότητα δραστηριοποίησης ή αδρανοποίησης της λειτουργίας TurboBoost (Ενίσχυση τούρμπο) του επεξεργαστή.</p> <p>Προεπιλεγμένη ρύθμιση: Enable TurboBoost Controller (Δραστηριοποίηση ελεγκτήρα TurboBoost)</p>
Hyper-Thread Control (Έλεγχος υπερνημάτωσης)	<p>Σας δίνει τη δυνατότητα δραστηριοποίησης ή αδρανοποίησης της υπερνημάτωσης (HyperThreading) στον επεξεργαστή.</p> <p>Προεπιλεγμένη ρύθμιση: Enabled (Δραστηριοποιημένη)</p>

Πίνακας 7. Power Management (Διαχείριση ισχύος)

Επιλογή	Περιγραφή
AC Behavior (Συμπεριφορά AC)	<p>Επιτρέπει την αυτόματη ενεργοποίηση του υπολογιστή, όταν είναι συνδεδεμένο το τροφοδοτικό AC. Η επιλογή είναι απενεργοποιημένη.</p> <ul style="list-style-type: none"> • Wake on AC (Αφύπνιση με εναλλασσόμενο ρεύμα)
Auto On Time (Ωρα αυτόματης έναρξης λειτουργίας)	<p>Σας δίνει τη δυνατότητα να καθορίσετε την ώρα που θα τεθεί αυτόματα σε λειτουργία ο υπολογιστής. Οι επιλογές είναι:</p>

Επιλογή	Περιγραφή
	<ul style="list-style-type: none"> • Disabled (Αδρανοποιημένη) (προεπιλεγμένη ρύθμιση) • Every Day (Κάθε μέρα) • Weekdays (Εργάσιμες ημέρες της εβδομάδας)
USB Wake Support (Υποστήριξη αφύπνισης μέσω USB)	<p>Σας επιτρέπει να ενεργοποιήσετε τις συσκευές USB για να αφύπνισετε τον υπολογιστή από την κατάσταση αναμονής. Η επιλογή είναι απενεργοποιημένη</p> <ul style="list-style-type: none"> • Enable USB Wake Support (Ενεργοποίηση υποστήριξης αφύπνισης μέσω USB)
Wireless Radio Control (Έλεγχος ασύρματων ραδιοεπικοινωνιών)	<p>Σας επιτρέπει να ελέγχετε τη ραδιοεπικοινωνία WLAN και WWAN. Οι επιλογές είναι:</p> <ul style="list-style-type: none"> • Control WLAN radio (Έλεγχος ραδιοφώνου WLAN) • Control WWAN radio (Έλεγχος ραδιοφώνου WWAN) <p>Προεπιλεγμένη ρύθμιση: και οι δύο επιλογές είναι απενεργοποιημένες</p>
Wake on LAN/WLAN (Αφύπνιση μέσω τοπικού δικτύου (LAN)/ τοπικού δικτύου ευρείας περιοχής (WLAN))	<p>Η επιλογή αυτή επιτρέπει στον υπολογιστή να τεθεί σε λειτουργία ενώ είναι σβηστός με έναυσμα κάποιο ειδικό σήμα LAN. Η αφύπνιση από την κατάσταση αναμονής δεν επηρεάζεται από τη ρύθμιση αυτή και πρέπει να την ενεργοποιήσετε στο λειτουργικό σύστημα. Η δυνατότητα αυτή λειτουργεί μόνο όταν ο υπολογιστής είναι συνδεδεμένος σε πηγή ισχύος εναλλασσόμενου ρεύματος (AC).</p> <ul style="list-style-type: none"> • Disabled (Απενεργοποιημένο) - Δεν επιτρέπει στο σύστημα να τεθεί σε λειτουργία με έναυσμα κάποια ειδικά σήματα LAN, όταν λάβει σήμα αφύπνισης από το LAN ή από το ασύρματο LAN. (προεπιλεγμένη ρύθμιση) • LAN Only (Μόνο μέσω LAN) - Επιτρέπει στο σύστημα να τεθεί σε λειτουργία μέσω ειδικών σημάτων από τοπικό δίκτυο (LAN). • WLAN Only (Μόνο WLAN) • LAN or WLAN (LAN ή WLAN)
Block Sleep (Απαγόρευση αναστολής λειτουργίας)	<p>Σας επιτρέπει να απαγορεύετε την είσοδο του υπολογιστή στην κατάσταση αναστολής λειτουργίας. Η επιλογή είναι απενεργοποιημένη από προεπιλογή.</p> <ul style="list-style-type: none"> • Block Sleep (S3) (Απαγόρευση αναστολής λειτουργίας (S3))
Primary Battery Configuration (Διαμόρφωση πρωτεύουσας μπαταρίας)	<p>Σας επιτρέπει να ορίσετε τον τρόπο χρήσης της φόρτισης μπαταρίας, όταν είναι συνδεδεμένο το τροφοδοτικό AC. Οι επιλογές είναι:</p> <ul style="list-style-type: none"> • Standard Charge (Τυπική φόρτιση) • Express Charge (Υπερταχεία φόρτιση) • Predominantly AC use (Κύρια χρήση AC) • Auto Charge (Αυτόματη φόρτιση) (προεπιλεγμένη ρύθμιση) • Custom Charge (Προσαρμοσμένη φόρτιση)— μπορείτε να ορίσετε το ποσοστό, στο οποίο πρέπει να φορτίζεται η μπαταρία.
Battery Slice Configuration (Διαμόρφωση δευτερεύουσας μπαταρίας)	<p>Σας επιτρέπει να ορίσετε τον τρόπο φόρτισης της μπαταρίας. Οι επιλογές είναι:</p> <ul style="list-style-type: none"> • Standard Charge (Τυπική φόρτιση) • Express Charge (Υπερταχεία φόρτιση) (προεπιλεγμένη φόρτιση)

Πίνακας 8. POST Behavior (Συμπεριφορά POST)

Επιλογή	Περιγραφή
Adapter Warnings (Προειδοποιήσεις για προσαρμογείς)	<p>Σας επιτρέπει να ενεργοποιήσετε τα μηνύματα ειδοποίησης τροφοδοτικού, όταν χρησιμοποιούνται συγκεκριμένα τροφοδοτικά. Η επιλογή είναι ενεργοποιημένη από προεπιλογή.</p> <ul style="list-style-type: none"> • Enable Adapter Warnings (Ενεργοποίηση ειδοποιήσεων τροφοδοτικού)
Mouse/Touchpad (Ποντίκι/Επιφάνεια αφής)	<p>Σας δίνει τη δυνατότητα να καθορίσετε πώς θα διαχειρίζεται ο υπολογιστής την είσοδο ποντικού και επιφάνειας αφής. Οι επιλογές είναι:</p> <ul style="list-style-type: none"> • Serial Mouse (Σειριακό ποντίκι) • PS2 Mouse (Ποντίκι PS2) • Touchpad/PS-2 On (Ενεργοποίηση επιφάνειας αφής/PS-2) (προπιλεγμένη ρύθμιση)
Numlock Enable (Δραστηκοποίηση κλειδώματος αριθμητικών πλήκτρων)	<p>Καθορίζει αν θα μπορεί να είναι ενεργοποιημένη η λειτουργία NumLock (Κλειδώμα αριθμητικού πληκτρολογίου) κατά την εκκίνηση του συστήματος. Αυτή η επιλογή είναι ενεργοποιημένη από προεπιλογή.</p> <ul style="list-style-type: none"> • Enable Numlock (Ενεργοποίηση κλειδώματος αριθμητικού πληκτρολογίου)
Fn Key Emulation (Εξομοίωση πλήκτρου Fn)	<p>Σας επιτρέπει να αντιστοιχίσετε τη δυνατότητα του πλήκτρου <Scroll Lock> του πληκτρολογίου PS-2 με τη δυνατότητα του πλήκτρου <Fn> σε ένα εσωτερικό πληκτρολόγιο. Η επιλογή είναι ενεργοποιημένη από προεπιλογή.</p> <ul style="list-style-type: none"> • Enable Fn Key Emulation (Ενεργοποίηση εξομοίωσης πλήκτρου Fn)
Keyboard Errors (Σφάλματα πληκτρολογίου)	<p>Καθορίζει αν θα παρουσιάζονται αναφορές για σφάλματα που έχουν σχέση με το πληκτρολόγιο κατά την εκκίνησή του. Αυτή η επιλογή είναι ενεργοποιημένη από προεπιλογή.</p> <ul style="list-style-type: none"> • Enable Keyboard Error Detection (Δραστηκοποίηση ανίχνευσης σφαλμάτων πληκτρολογίου)
POST Hotkeys (Πλήκτρα άμεσης πρόσβασης POST)	<p>Καθορίζει αν η οθόνη σύνδεσης θα παρουσιάζει ένα μήνυμα που θα δηλώνει την ακολουθία πλήκτρων η οποία απαιτείται για την είσοδο στο BIOS Boot Option Menu (Μενού επιλογών εκκίνησης μέσω BIOS).</p> <ul style="list-style-type: none"> • Enable F12 Boot Option menu (Ενεργοποίηση μενού επιλογών εκκίνησης μέσω F12) - Αυτή η επιλογή είναι ενεργοποιημένη από προεπιλογή.
Fastboot (Ταχεία εκκίνηση)	<p>Σας επιτρέπει να επισπεύσετε τις διαδικασίες εκκίνησης. Οι επιλογές είναι:</p> <ul style="list-style-type: none"> • Minimal (Ελάχιστη) • Thorough (Πλήρης) (προεπιλεγμένη ρύθμιση) • Auto (Αυτόματα)

Πίνακας 9. Virtualization Support (Υποστήριξη εικονικοποίησης)

Επιλογή	Περιγραφή
Virtualization (Εικονικοποίηση)	<p>Η επιλογή αυτή καθορίζει αν η οθόνη κάποιας εικονικής μηχανής (Virtual Machine Monitor (VMM)) μπορεί να χρησιμοποιήσει τις δυνατότητες πρόσθετου υλισμικού που παρέχει η τεχνολογία εικονικοποίησης της Intel.</p>

Επιλογή	Περιγραφή
	<ul style="list-style-type: none"> • Enable Intel Virtualization Technology (Δραστηκοποίηση τεχνολογίας εικονικοποίησης της Intel) - προεπιλεγμένη ρύθμιση.
VT for Direct I/O (Τεχνολογία εικονικοποίησης για απευθείας είσοδο/έξοδο (I/O))	<p>Δραστηκοποιεί ή αδρανοποιεί τη χρήση των πρόσθετων δυνατοτήτων του υλικού από το Virtual Machine Monitor (Μηνύτορας εικονικής μηχανής) (VMM). Οι δυνατότητες αυτές παρέχονται από την τεχνολογία εικονικοποίησης της Intel για απευθείας είσοδο/έξοδο (I/O).</p> <ul style="list-style-type: none"> • Enable Intel Virtualization Technology for Direct I/O (Δραστηκοποίηση τεχνολογίας εικονικοποίησης για απευθείας είσοδο/έξοδο (I/O)) - προεπιλεγμένη ρύθμιση.

Πίνακας 10. Ασύρματη επικοινωνία

Επιλογή	Περιγραφή
Wireless Switch (Διακόπτης ασύρματης επικοινωνίας)	<p>Σας δίνει τη δυνατότητα να ρυθμίσετε την ασύρματη συσκευή που μπορείτε να ελέγχετε μέσω του διακόπτη ασύρματης επικοινωνίας. Οι επιλογές είναι:</p> <ul style="list-style-type: none"> • WWAN • Bluetooth • την κάρτα WLAN. <p>Όλες οι επιλογές είναι ενεργοποιημένες από προεπιλογή.</p>
Wireless Device Enable (Δραστηκοποίηση ασύρματων συσκευών)	<p>Σας δίνει τη δυνατότητα ενεργοποίησης ή απενεργοποίησης των ασύρματων συσκευών. Οι επιλογές είναι:</p> <ul style="list-style-type: none"> • WWAN • Bluetooth • την κάρτα WLAN. <p>Όλες οι επιλογές είναι ενεργοποιημένες από προεπιλογή.</p>

Πίνακας 11. Maintenance (Συντήρηση)



Επιλογή	Περιγραφή
Service Tag (Ετικέτα εξυπηρέτησης)	Παρουσιάζει την ετικέτα εξυπηρέτησης του υπολογιστή σας.
Asset Tag (Ετικέτα περιουσιακού στοιχείου)	Σας δίνει τη δυνατότητα να δημιουργήσετε μια ετικέτα περιουσιακού στοιχείου για το σύστημα αν δεν έχει ήδη καθοριστεί κάποια. Με βάση την προεπιλεγμένη ρύθμιση η δυνατότητα αυτή δεν είναι καθορισμένη.

Πίνακας 12. System Logs (Καταγραφολόγια συστήματος)

Επιλογή	Περιγραφή
BIOS events (Συμβάντα BIOS)	<p>Παρουσιάζει το καταγραφολόγιο συμβάντων του συστήματος και σας δίνει τη δυνατότητα εκκαθάρισης του καταγραφολογίου.</p> <ul style="list-style-type: none"> • Clear Log (Εκκαθάριση καταγραφολογίου)

Ενημέρωση του BIOS

Συνιστάται η ενημέρωση του BIOS (του προγράμματος ρύθμισης του συστήματος) όταν αντικαθιστάτε την πλακέτα συστήματος ή αν υπάρχει διαθέσιμη ενημερωμένη έκδοση. Αν ο υπολογιστής σας είναι φορητός, φροντίστε η μπαταρία του να είναι πλήρως φορτισμένη και να τον συνδέσετε σε ηλεκτρική πρίζα.




1. Επανεκκινήστε τον υπολογιστή.
2. Πηγαίνετε στην ιστοσελίδα support.dell.com/support/downloads.
3. Αν έχετε την ετικέτα εξυπηρέτησης ή τον κωδικό ταχείας εξυπηρέτησης για τον υπολογιστή σας:
 -  **ΣΗΜΕΙΩΣΗ:** Η ετικέτα εξυπηρέτησης βρίσκεται στην μπροστινή πλευρά των επιτραπέζιων υπολογιστών.
 -  **ΣΗΜΕΙΩΣΗ:** Η ετικέτα εξυπηρέτησης βρίσκεται στην κάτω πλευρά των φορητών υπολογιστών.
- a) Καταχωρίστε **Service Tag (Ετικέτα εξυπηρέτησης)** ή **Express Service Code (Κωδικός ταχείας εξυπηρέτησης)** και κάντε κλικ στην επιλογή **Submit (Υποβολή)**.
- b) Κάντε κλικ στην επιλογή **Submit (Υποβολή)** και προχωρήστε στο βήμα 5.
4. Αν δεν έχετε την ετικέτα εξυπηρέτησης ή τον κωδικό ταχείας εξυπηρέτησης για τον υπολογιστή σας επιλέξτε μία από τις εξής δυνατότητες:
 - a) **Automatically detect my Service Tag for me (Αυτόματη ανίχνευση της ετικέτας εξυπηρέτησης)**
 - b) **Choose from My Products and Services List (Επιλογή από τον κατάλογο με τα προϊόντα και τις υπηρεσίες μου)**
 - c) **Choose from a list of all Dell products (Επιλογή από κατάλογο όλων των προϊόντων της Dell)**
5. Στην οθόνη όπου εμφανίζονται οι εφαρμογές και τα προγράμματα οδήγησης, στην αναπτυσσόμενο κατάλογο **Operating System (Λειτουργικό σύστημα)** επιλέξτε το στοιχείο **BIOS**.
6. Εντοπίστε το αρχείο της πιο πρόσφατα ενημερωμένης έκδοσης του BIOS και κάντε κλικ στην επιλογή **Download File (Λήψη αρχείου)**.
7. Επιλέξτε τη μέθοδο λήψης που προτιμάτε στο παράθυρο **Please select your download method below (Επιλέξτε τη μέθοδο λήψης παρακάτω)** και κάντε κλικ στην επιλογή **Download Now (Λήψη τώρα)**.
Εμφανίζεται το παράθυρο **File Download (Λήψη αρχείου)**.
8. Κάντε κλικ στην επιλογή **Save (Αποθήκευση)** για να αποθηκευτεί το αρχείο στον υπολογιστή σας.
9. Κάντε κλικ στην επιλογή **Run (Εκτέλεση)** για να εγκαταστήσετε τις ενημερωμένες ρυθμίσεις του BIOS στον υπολογιστή σας.
Ακολουθήστε τις οδηγίες που παρουσιάζονται στην οθόνη.

Κωδικός πρόσβασης στο σύστημα και κωδικός πρόσβασης για τη ρύθμιση

Για την ασφάλεια του υπολογιστή σας, μπορείτε να δημιουργήσετε κωδικό πρόσβασης στο σύστημα και κωδικό πρόσβασης για τη ρύθμιση.


Τύπος κωδικού πρόσβασης:	Περιγραφή
System Password (Κωδικός πρόσβασης στο σύστημα)	Κωδικός που πρέπει να πληκτρολογήσετε για να συνδεθείτε στο σύστημά σας.

Τύπος κωδικού πρόσβασης:	Περιγραφή
Setup password (Κωδικός πρόσβασης για τη ρύθμιση)	Κωδικός πρόσβασης που πρέπει να πληκτρολογήσετε για να αποκτήσετε πρόσβαση στις ρυθμίσεις του BIOS του υπολογιστή σας και να κάνετε αλλαγές.

-  **ΠΡΟΣΟΧΗ:** Οι λειτουργίες των κωδικών πρόσβασης παρέχουν μια βασική στάθμη ασφάλειας για τα δεδομένα στον υπολογιστή σας.
-  **ΠΡΟΣΟΧΗ:** Οποιοσδήποτε τρίτος μπορεί να αποκτήσει πρόσβαση στα δεδομένα που είναι αποθηκευμένα στον υπολογιστή σας αν δεν είναι κλειδωμένος και τον αφήσετε ανεπιτήρητο.
-  **ΣΗΜΕΙΩΣΗ:** Όταν παραλαμβάνετε τον υπολογιστή σας ο κωδικός πρόσβασης στο σύστημα και ο κωδικός πρόσβασης για τη ρύθμιση είναι αδρανοποιημένοι.

Εκχώρηση κωδικού πρόσβασης στο σύστημα και κωδικού πρόσβασης για τη ρύθμιση

Μπορείτε να εκχωρήσετε νέο **System Password (Κωδικός πρόσβασης στο σύστημα)** και/ή **Setup Password (Κωδικός πρόσβασης για τη ρύθμιση)** ή να αλλάξετε **System Password (Κωδικός πρόσβασης στο σύστημα)** και/ή **Setup Password (Κωδικός πρόσβασης για τη ρύθμιση)** που ήδη υπάρχουν μόνο όταν η επιλογή **Password Status (Κατάσταση κωδικού πρόσβασης)** έχει τη ρύθμιση **Unlocked (Ξεκλειδωμένος)**. Αν η επιλογή **Password Status (Κατάσταση κωδικού πρόσβασης)** έχει τη ρύθμιση **Locked (Κλειδωμένος)**, δεν μπορείτε να αλλάξετε τον **System Password (Κωδικός πρόσβασης στο σύστημα)**.

-  **ΣΗΜΕΙΩΣΗ:** Αν ο βραχυκυκλωτήρας των κωδικών πρόσβασης είναι αδρανοποιημένος, οι **System Password (Κωδικός πρόσβασης στο σύστημα)** και **Setup Password (Κωδικός πρόσβασης για τη ρύθμιση)** που ήδη υπάρχουν διαγράφονται και δεν θα χρειαστεί να δώσετε τον κωδικό πρόσβασης στο σύστημα για να συνδεθείτε στον υπολογιστή.

Για είσοδο στο πρόγραμμα **System Setup (Ρύθμιση συστήματος)**, πιάστε το πλήκτρο <F2> αμέσως μετά την ενεργοποίηση ή την επανεκκίνηση του υπολογιστή.

1. Στην οθόνη **System BIOS (BIOS συστήματος)** ή **System Setup (Ρύθμιση συστήματος)**, επιλέξτε το στοιχείο **System Security (Ασφάλεια συστήματος)** και πιάστε το <Enter>.

Εμφανίζεται η οθόνη **System Security (Ασφάλεια συστήματος)**.
2. Στην οθόνη **System Security (Ασφάλεια συστήματος)**, επαληθεύστε ότι η επιλογή **Password Status (Κατάσταση κωδικού πρόσβασης)** έχει τη ρύθμιση **Unlocked (Ξεκλειδωμένος)**.
3. Επιλέξτε το στοιχείο **System Password (Κωδικός πρόσβασης στο σύστημα)**, πληκτρολογήστε τον ατομικό σας κωδικό πρόσβασης στο σύστημα και πιάστε το <Enter> ή το <Tab>.

Για να εκχωρήσετε τον κωδικό πρόσβασης στο σύστημα, χρησιμοποιήστε τις εξής κατευθυντήριες οδηγίες:

- Ο κωδικός πρόσβασης μπορεί να περιέχει έως και 32 χαρακτήρες.
- Ο κωδικός πρόσβασης μπορεί να περιέχει τους αριθμούς 0 έως 9.
- Έγκυροι χαρακτήρες είναι μόνο τα πεζά γράμματα και απαγορεύονται τα κεφαλαία.
- Επιτρέπονται μόνο οι εξής ειδικοί χαρακτήρες: διάστημα, ("), (+), (,), (-), (.), (/), (:), (!), (\), (|), (').

Πληκτρολογήστε ξανά τον κωδικό πρόσβασης στο σύστημα όταν εμφανιστεί η σχετική προτροπή.

4. Πληκτρολογήστε τον κωδικό πρόσβασης στο σύστημα που δώσατε προηγουμένως και κάντε κλικ στην επιλογή **OK**.
5. Επιλέξτε το στοιχείο **Setup Password (Κωδικός πρόσβασης για τη ρύθμιση)**, πληκτρολογήστε τον ατομικό σας κωδικό πρόσβασης στο σύστημα και πιάστε το <Enter> ή το <Tab>.

Εμφανίζεται ένα μήνυμα που σας προτρέπει να πληκτρολογήσετε ξανά τον κωδικό πρόσβασης για τη ρύθμιση.

6. Πληκτρολογήστε τον κωδικό πρόσβασης για τη ρύθμιση που δώσατε προηγουμένως και κάντε κλικ στην επιλογή **OK**.
7. Πιέστε το <Esc> και θα εμφανιστεί ένα μήνυμα που σας προτρέπει να αποθηκεύσετε τις αλλαγές.
8. Πιέστε το <Y> για να αποθηκευτούν οι αλλαγές.
Ακολουθεί η επανεκκίνηση του υπολογιστή.

Διαγραφή ή αλλαγή υπάρχοντος κωδικού πρόσβασης στο σύστημα και/ή κωδικού πρόσβασης για τη ρύθμιση

Βεβαιωθείτε ότι η επιλογή **Password Status (Κατάσταση κωδικού πρόσβασης)** έχει τη ρύθμιση Unlocked (Ξεκλειδωμένος) (στο πρόγραμμα System Setup (Ρύθμιση συστήματος)) προτού επιχειρήσετε να διαγράψετε ή να αλλάξετε τον υπάρχοντα πρόσβασης στο σύστημα και/ή κωδικό πρόσβασης για τη ρύθμιση. Δεν μπορείτε να διαγράψετε ή να αλλάξετε υπάρχοντα κωδικό πρόσβασης στο σύστημα ή κωδικό πρόσβασης για τη ρύθμιση αν η επιλογή **Password Status (Κατάσταση κωδικού πρόσβασης)** έχει τη ρύθμιση Locked (Κλειδωμένος).

Για είσοδο στο πρόγραμμα System Setup (Ρύθμιση συστήματος), πιέστε το πλήκτρο <F2> αμέσως μετά την ενεργοποίηση ή την επανεκκίνηση του υπολογιστή.

1. Στην οθόνη **System BIOS (BIOS συστήματος)** ή **System Setup (Ρύθμιση συστήματος)**, επιλέξτε το στοιχείο **System Security (Ασφάλεια συστήματος)** και πιέστε το <Enter>.

Παρουσιάζεται η οθόνη **System Security (Ασφάλεια συστήματος)**.

2. Στην οθόνη **System Security (Ασφάλεια συστήματος)**, επαληθεύστε ότι η επιλογή **Password Status (Κατάσταση κωδικού πρόσβασης)** έχει τη ρύθμιση **Unlocked (Ξεκλειδωμένος)**.
3. Επιλέξτε το στοιχείο **System Password (Κωδικός πρόσβαση στο σύστημα)**, αλλάξτε ή διαγράψτε τον υπάρχοντα κωδικό πρόσβασης στο σύστημα και πιέστε το <Enter> ή το <Tab>.
4. Επιλέξτε το στοιχείο **Setup Password (Κωδικός πρόσβαση για τη ρύθμιση)**, αλλάξτε ή διαγράψτε τον υπάρχοντα κωδικό πρόσβασης για τη ρύθμιση και πιέστε το <Enter> ή το <Tab>.



ΣΗΜΕΙΩΣΗ: Αν αλλάξετε τον κωδικό πρόσβασης στο σύστημα και/ή τον κωδικό πρόσβασης για τη ρύθμιση, πληκτρολογήστε ξανά τον νέο κωδικό πρόσβασης όταν εμφανιστεί η αντίστοιχη προτροπή. Αν διαγράψετε τον κωδικό πρόσβασης στο σύστημα και/ή τον κωδικό πρόσβασης για τη ρύθμιση, επιβεβαιώστε τη διαγραφή όταν εμφανιστεί η αντίστοιχη προτροπή.

5. Πιέστε το <Esc> και θα εμφανιστεί ένα μήνυμα που σας προτρέπει να αποθηκεύσετε τις αλλαγές.
6. Πιέστε το <Y> για αποθήκευση των αλλαγών και έξοδο από το πρόγραμμα System Setup (Ρύθμιση συστήματος).
Ακολουθεί η επανεκκίνηση του υπολογιστή.


Διαγνωστικά


Αν αντιμετωπίζετε πρόβλημα στον υπολογιστή σας, εκτελέστε τα διαγνωστικά βελτιωμένης αξιολόγησης του συστήματος πριν από την εκκίνηση (ePSA diagnostics) προτού επικοινωνήσετε με την Dell για τεχνική βοήθεια. Η εκτέλεση των διαγνωστικών ελέγχων έχει ως σκοπό έχει τη δοκιμή του υλισμικού του υπολογιστή σας χωρίς να απαιτείται πρόσθετος εξοπλισμός ή να υπάρχει κίνδυνος απώλειας δεδομένων. Αν δεν καταφέρετε να διορθώσετε το πρόβλημα μόνοι σας, το προσωπικό εξυπηρέτησης και υποστήριξης μπορεί να χρησιμοποιήσει τα αποτελέσματα των διαγνωστικών για να σας βοηθήσει να λύσετε το πρόβλημα.

Διαγνωστικά βελτιωμένης αξιολόγησης του συστήματος πριν από την εκκίνηση (Enhanced Pre-Boot System Assessment (ePSA))

Το πρόγραμμα ePSA Diagnostics (Διαγνωστικά βελτιωμένης αξιολόγησης του συστήματος πριν από την εκκίνηση (Enhanced Pre-Boot System Assessment (ePSA)) (επίσης γνωστό ως διαγνωστικά συστήματος) εκτελεί πλήρη έλεγχο του υλισμικού σας. Η διαδικασία ePSA είναι ενσωματωμένη στο BIOS και η έναρξή της γίνεται εσωτερικά από το BIOS. Τα ενσωματωμένα διαγνωστικά του συστήματος παρέχουν μια σειρά επιλογών για συγκεκριμένες συσκευές ή ομάδες συσκευών που σας δίνουν τη δυνατότητα για:

- Εκτέλεση δοκιμών αυτόματα ή με διαδραστικό τρόπο
- Επανάληψη δοκιμών
- Παρουσίαση ή αποθήκευση αποτελεσμάτων δοκιμών
- Εκτέλεση λεπτομερών δοκιμών για την εισαγωγή πρόσθετων επιλογών δοκιμών ώστε να παρέχονται πρόσθετες πληροφορίες για τις συσκευές που έχουν αποτύχει
- Προβολή μηνυμάτων κατάστασης που σας ενημερώνουν αν οι δοκιμές έχουν ολοκληρωθεί με επιτυχία
- Προβολή μηνυμάτων σφαλμάτων που σας ενημερώνουν για προβλήματα που προέκυψαν κατά τη διεξαγωγή των δοκιμών

 **ΠΡΟΣΟΧΗ:** Χρήση των διαγνωστικών του συστήματος για δοκιμή μόνο του υπολογιστή σας. Η χρήση του προγράμματος αυτού σε άλλους υπολογιστές μπορεί να επιφέρει ανέγκυρα αποτελέσματα ή μηνύματα σφαλμάτων.

 **ΣΗΜΕΙΩΣΗ:** Σε ορισμένες δοκιμές για συγκεκριμένες συσκευές απαιτείται η συνεργασία του χρήστη. Φροντίστε να είστε πάντοτε κοντά στο τερματικό του υπολογιστή όταν εκτελούνται οι διαγνωστικές δοκιμές.

1. Θέστε τον υπολογιστή σε λειτουργία.
2. Κατά την εκκίνηση του υπολογιστή, πιέστε το πλήκτρο <F12> μόλις εμφανιστεί το λογότυπο Dell.
3. Στην οθόνη του μενού εκκίνησης, επιλέξτε τη δυνατότητα **Diagnostics (Διαγνωστικά)**.
Παρουσιάζεται το παράθυρο **Enhanced Pre-boot System Assessment (Βελτιωμένη αξιολόγηση του συστήματος πριν από την εκκίνηση)**, όπου παρατίθενται όλες οι συσκευές που έχουν ανιχνευτεί στον υπολογιστή. Τα διαγνωστικά αρχίζουν να εκτελούν τις δοκιμές σε όλες τις ανιχνευθείσες συσκευές.
4. Αν επιθυμείτε να εκτελεστεί διαγνωστική δοκιμή σε συγκεκριμένη συσκευή, πιέστε το <Esc> και κάντε κλικ στην επιλογή **Yes (Ναι)** για να σταματήσει η διαγνωστική δοκιμή.
5. Επιλέξτε τη συσκευή από το αριστερό τμήμα του παραθύρου και κάντε κλικ στην επιλογή **Run Tests (Εκτέλεση δοκιμών)**.





- 6.** Αν υπάρχουν προβλήματα, παρουσιάζονται κωδικοί σφαλμάτων.
Σημειώστε τον κωδικό του κάθε σφάλματος και επικοινωνήστε με την Dell.

Αντιμετώπιση προβλημάτων στον υπολογιστή σας

Μπορείτε να αντιμετωπίσετε τα προβλήματα στον υπολογιστή σας χρησιμοποιώντας ενδείκτες όπως οι διαγνωστικές λυχνίες, οι κώδικες ηχητικών σημάτων και τα μηνύματα σφαλμάτων κατά τη λειτουργία του υπολογιστή.

Λυχνίες κατάστασης συσκευών

Πίνακας 13. Λυχνίες κατάστασης συσκευών

-  Ανάβει όταν θέτετε τον υπολογιστή σε λειτουργία και αναβοσβήνει όταν ο υπολογιστής είναι σε κατάσταση διαχείρισης ισχύος.
-  Ανάβει όταν ο υπολογιστής εκτελεί ανάγνωση ή εγγραφή δεδομένων.
-  Μένει συνεχώς αναμμένη ή αναβοσβήνει για να υποδείξει την κατάσταση φόρτισης της μπαταρίας.
-  Ανάβει όταν είναι δραστηκοποιημένη η ασύρματη δικτύωση.

Οι ενδεικτικές λυχνίες LED κατάστασης συσκευής συνήθως βρίσκονται είτε επάνω είτε στο αριστερό μέρος του πληκτρολογίου. Χρησιμοποιούνται, επίσης, για να υποδείξουν τη συνδεσιμότητα και τη δραστηριότητα της αποθήκευσης, της μπαταρίας και των ασύρματων συσκευών. Εκτός από αυτό είναι χρήσιμες και ως διαγνωστικό εργαλείο, όταν υπάρχει πιθανή αστοχία του συστήματος.

Ο παρακάτω πίνακας καταγράφει τον τρόπο ερμηνείας των κωδικών των ενδεικτικών λυχνιών LED, όταν προκύπτουν πιθανά σφάλματα.

Πίνακας 14. Ενδεικτικές λυχνίες LED

Ενδεικτική λυχνία LED για την αποθήκευση	Ενδεικτική λυχνία τροφοδοσίας	Ενδεικτική λυχνία ασύρματης επικοινωνίας	Περιγραφή σφάλματα
Αναβοσβήνει	Μένει συνεχώς αναμμένη	Μένει συνεχώς αναμμένη	Μάλλον προέκυψε αποτυχία του επεξεργαστή.
Μένει συνεχώς αναμμένη	Αναβοσβήνει	Μένει συνεχώς αναμμένη	Οι μονάδες μνήμης εντοπίζονται, αλλά παρουσιάστηκε κάποιο σφάλμα.
Αναβοσβήνει	Αναβοσβήνει	Αναβοσβήνει	Παρουσιάστηκε αποτυχία της πλακέτας συστήματος.
Αναβοσβήνει	Αναβοσβήνει	Μένει συνεχώς αναμμένη	Παρουσιάστηκε πιθανή αποτυχία της κάρτας γραφικών/βίντεο.


Ενδεικτική λυχνία LED για την αποθήκευση	Ενδεικτική λυχνία τροφοδοσίας	Ενδεικτική λυχνία ασύρματης επικοινωνίας	Περιγραφή σφάλματα
Αναβοσβήνει	Αναβοσβήνει	Σβηστή	Αποτυχία συστήματος στην προετοιμασία του σκληρού δίσκου. Η αποτυχία συστήματος στην προετοιμασία την προαιρετικής μνήμης ROM.
Αναβοσβήνει	Σβηστή	Αναβοσβήνει	Ο ελεγκτήρας USB αντιμετώπισε κάποιο πρόβλημα κατά την έναρξη λειτουργίας.
Μένει συνεχώς αναμμένη	Αναβοσβήνει	Αναβοσβήνει	Δεν υπάρχουν εγκατεστημένες/δεν ανιχνεύονται μονάδες μνήμης.
Αναβοσβήνει	Μένει συνεχώς αναμμένη	Αναβοσβήνει	Παρουσιάστηκε πρόβλημα στην οθόνη κατά την προετοιμασία.
Σβηστή	Αναβοσβήνει	Αναβοσβήνει	Το μόντεμ δεν επιτρέπει στο σύστημα να ολοκληρώσει τη διαδικασία POST
Σβηστή	Αναβοσβήνει	Σβηστή	Η μνήμη παρουσίασε αστοχία κατά την προετοιμασία ή η μνήμη δεν υποστηρίζεται.

Λυχνίες κατάστασης μπαταρίας

Αν ο υπολογιστής είναι συνδεδεμένος σε ηλεκτρική πρίζα, η λυχνία για την μπαταρία λειτουργεί ως εξής:

Αναβοσβήνει σε κεχρμπαρένιο και λευκό χρώμα εναλλάξ.	Στον φορητό σας υπολογιστή είναι προσαρτημένος κάποιος ανεξουσιοδότητος ή μη υποστηριζόμενος προσαρμογέας ισχύος AC που δεν κατασκευάστηκε από την Dell.
Αναβοσβήνει σε κεχρμπαρένιο χρώμα και μένει αναμμένη σε λευκό χρώμα εναλλάξ.	Προσωρινή αποτυχία της μπαταρίας ενόσω είναι συνδεδεμένος ο προσαρμογέας ισχύος AC.
Αναβοσβήνει συνεχώς σε κεχρμπαρένιο χρώμα	Ανεπανόρθωτη αποτυχία της μπαταρίας ενόσω είναι συνδεδεμένος ο προσαρμογέας ισχύος AC.
Σβηστή	Η μπαταρία είναι σε λειτουργία πλήρους φόρτισης ενόσω είναι συνδεδεμένος ο προσαρμογέας ισχύος AC.
Αναμμένη σε λευκό χρώμα	Η μπαταρία είναι σε λειτουργία φόρτισης ενόσω είναι συνδεδεμένος ο προσαρμογέας ισχύος AC.

Τεχνικές προδιαγραφές

 **ΣΗΜΕΙΩΣΗ:** Τα προσφερόμενα είδη μπορεί να διαφέρουν κατά περιοχή. Οι προδιαγραφές που ακολουθούν είναι μόνο οι απαιτούμενες με βάση την ισχύουσα νομοθεσία κατά την αποστολή του υπολογιστή σας. Για περισσότερες πληροφορίες σχετικά με τη διάρθρωση του υπολογιστή σας, κάντε κλικ στις επιλογές **Start (Έναρξη) → Help and Support (Βοήθεια και Υποστήριξη)** και επιλέξτε τη δυνατότητα προβολής πληροφοριών για τον υπολογιστή σας.

Πίνακας 15. System Information (Πληροφορίες συστήματος)

Δυνατότητα	Προδιαγραφή
Πλινθιοσύνολο (Chipset)	Mobile Intel 7 series chipset (Intel QM77)
Εύρος αρτηρίας DRAM	64 bit
Flash EPROM	SPI 32 MB, 64 MB
Αρτηρία PCIe 1ης γενιάς	100 MHz
Συχνότητα εξωτερικού διαύλου	DMI (5GT/s)

Πίνακας 16. Επεξεργαστής

Δυνατότητα	Προδιαγραφή
Τύποι	<ul style="list-style-type: none"> • Intel Core σειράς i3 • Intel Core σειράς i5 • Intel Core σειράς i7
Κρυφή μνήμη (Cache) στάθμης 3 (L3)	Έως 8 MB

Πίνακας 17. Μνήμη

Δυνατότητα	Προδιαγραφή
Σύνδεσμος μνήμης	δύο θυρίδες SODIMM
Χωρητικότητα μνήμης	1 GB, 2 GB ή 4 GB
Τύπος μνήμης	DDR3 SDRAM (1600 MHz)
Ελάχιστη μνήμη	2 GB
Μέγιστη μνήμη	16 GB

Πίνακας 18. Ήχος

Δυνατότητα	Προδιαγραφή
Τύπος	ήχος υψηλής ευκρίνειας τεσσάρων καναλιών
Ελεγκτήρας	IDT92HD93
Μετατροπή στερεοφωνικού σήματος	24 bit (αναλογικό σε ψηφιακό και ψηφιακό σε αναλογικό)
Διεπαφή:	
Εσωτερική	ήχος υψηλής ευκρίνειας
Εξωτερική	σύνδεσμος εισόδου μικροφώνου/στερεοφωνικών ακουστικών/ εξωτερικών ηχείων
Ηχεία	δύο
Εσωτερικός ενισχυτής ηχείων	1 W (RMS) ανά κανάλι
Κουμπιά ελέγχου έντασης ήχου	πλήκτρα λειτουργιών στο πληκτρολόγιο, μενού προγραμμάτων

Πίνακας 19. Βίντεο

Δυνατότητα	Προδιαγραφή
Τύπος	ενσωματωμένο στην πλακέτα συστήματος
Ελεγκτήρας	<ul style="list-style-type: none"> • Γραφικά Intel υψηλής ευκρίνειας (HD) • Ξεχωριστή κάρτα γραφικών NVidia

Πίνακας 20. Επικοινωνίες

Χαρακτηριστικά	Προδιαγραφή
Προσαρμογέας δικτύου	10/100/1000 Mb/s Ethernet (RJ-45)
Ασύρματη επικοινωνία	εσωτερικό ασύρματο τοπικό δίκτυο (WLAN) και ασύρματο δίκτυο ευρείας περιοχής (WWAN)

Πίνακας 21. Θύρες και σύνδεσμοι

Χαρακτηριστικά	Προδιαγραφή
Ήχος	ένας σύνδεσμος μικροφώνου/στερεοφωνικών ακουστικών/ηχείων
Βίντεο	<ul style="list-style-type: none"> • ένας σύνδεσμος VGA 15 ακίδων • σύνδεσμος HDMI 19 ακίδων
Προσαρμογέας δικτύου	ένας σύνδεσμος RJ-45
USB 2.0	<ul style="list-style-type: none"> • ένας σύνδεσμος 4 ακίδων συμβατός με USB 2.0 • ένας σύνδεσμος συμβατός με eSATA/USB 2.0
USB 3.0	δύο

Χαρακτηριστικά	Προδιαγραφή
Μονάδα ανάγνωσης καρτών μνήμης	μία μονάδα ανάγνωσης καρτών μνήμης 8 σε 1
Θύρα σύνδεσης	μία
Κάρτα μονάδας ταυτότητας συνδρομητή (Subscriber Identity Module (SIM))	μία

Πίνακας 22. Έξυπνη κάρτα χωρίς επαφές


Δυνατότητα	Προδιαγραφή
Υποστηριζόμενες έξυπνες κάρτες/τεχνολογίες	ISO14443A — 106 kbps, 212 kbps, 424 kbps και 848 kbps ISO14443B — 106 kbps, 212 kbps, 424 kbps και 848 kbps ISO15936 HID iClass FIPS201 NXP Desfire, HID iClass FIPS201 NXP Desfire

Πίνακας 23. Οθόνη

Δυνατότητα	Προδιαγραφή
Τύπος	<ul style="list-style-type: none"> • HD(1366x768), WLED • HD+(1600 x 900) • FHD (1920 x 1080)
Μέγεθος	
Latitude E6430	14.0"
Latitude E6530	15.6"
Latitude E6430 ATG	14.0"
Διαστάσεις:	
Latitude E6430:	
Ύψος	192,50 χιλ. (7,57 ίντσες)
Πλάτος	324 χιλ. (12,75 ίντσες)
Διαγώνιος	355,60 χιλ. (14,00 ίντσες)
Ενεργή περιοχή (X/Y)	309,40 χιλ. x 173,95 χιλιοστά
Μέγιστη ανάλυση	<ul style="list-style-type: none"> • 1366 x 768 pixel • 1600 x 900 pixel
Μέγιστη φωτεινότητα	200 nit
Latitude E6530:	
Ύψος	210 χιλ. (8,26 ίντσες)
Πλάτος	360 χιλ. (14,17 ίντσες)
Διαγώνιος	394,24 χιλ. (15,60 ίντσες)

Δυνατότητα		Προδιαγραφή
	Ενεργή περιοχή (X/Y)	344,23 χιλ. x 193,54 χιλ.
	Μέγιστη ανάλυση	<ul style="list-style-type: none"> • 1366 x 768 pixel • 1600 x 900 pixel • 1920 x 1080 pixel
	Μέγιστη φωτεινότητα	220 nit
Latitude E6430 ATG:		
	Ύψος	192,5 χιλ. (7,57 ίντσες)
	Πλάτος	324 χιλ. (12,75 ίντσες)
	Διαγώνιος	355,60 χιλ. (14,00 ίντσες)
	Ενεργή περιοχή (X/Y)	357,30 χιλ. x 246,50 χιλ.
	Μέγιστη ανάλυση	1366 x 768 pixel
	Μέγιστη φωτεινότητα	730 nit
	Γωνία λειτουργίας	0° (κλειστή) έως 180°
	Ρυθμός ανανέωσης	60 Hz
	Ελάχιστες γωνίες θέασης:	
Latitude E6430 / Latitude E6530:		
	Οριζόντια	+/- 40°
	Κατακόρυφα	+10°/-30°
Latitude E6430 ATG:		
	Οριζόντια	+/- 50°
	Κατακόρυφα	+/- 40°
Βήμα pixel:		
	Latitude E6430	0,2265 χιλ. x 0,2265 χιλ.
	Latitude E6530	0,252 χιλ. x 0,252 χιλ.

Πίνακας 24. Πληκτρολόγιο

Δυνατότητα	Προδιαγραφή
Αριθμός πλήκτρων	ΗΠΑ: 86 πλήκτρα, Ηνωμένο Βασίλειο: 87 πλήκτρα, Βραζιλία: 87 πλήκτρα και Ιαπωνία: 90 πλήκτρα  ΣΗΜΕΙΩΣΗ: Για το Latitude E6530 διατίθεται αριθμητικό πληκτρολόγιο.
Διάταξη	QWERTY/AZERTY/Kanji

Πίνακας 25. Επιφάνεια αφής

Δυνατότητα		Προδιαγραφή
Ενεργή περιοχή:		
	Άξονας Χ	80,00 χιλ.
	Άξονας Υ	45,00 χιλ.

Πίνακας 26. Μπαταρία

Δυνατότητα		Προδιαγραφή
Τύπος		<ul style="list-style-type: none"> Μπαταρία ιόντων λιθίου 4 στοιχείων (40 WHr) με Express Charge (επιλεγμένες χώρες μόνο) Μπαταρία ιόντων λιθίου 6 στοιχείων (60 WHr) με ExpressCharge Μπαταρία ιόντων λιθίου 9 στοιχείων (97 WHr) με ExpressCharge Μπαταρία ιόντων λιθίου 9 στοιχείων (87 WHr)
Διαστάσεις:		
4 στοιχείων / 6 στοιχείων:		
	Βάθος	48,08 χιλ. (1,90 ίντσες)
	Ύψος	20,00 χιλ. (0,79 ίντσες)
	Πλάτος	208,00 χιλ. (8,18 ίντσες)
9 στοιχείων:		
	Βάθος	71,79 χιλ. (2,83 ίντσες)
	Ύψος	20,00 χιλ. (0,79 ίντσες)
	Πλάτος	214,00 χιλ. (8,43 ίντσες)
Βάρος:		
	4 στοιχείων	240,00 γρ. (0,53 λίβρες)
	6 στοιχείων	344,73 γρ. (0,76 λίβρες)
	9 στοιχείων	508,02 γρ. (1,12 λίβρες)
Τάση:		
	4 στοιχείων	14,80 V DC
	6 στοιχείων / 9 στοιχείων	11,10 V DC
Εύρος θερμοκρασίας:		
	Κατά τη λειτουργία	0°C έως 35°C (32°F έως 95°F)
	Κατά τη διάρκεια μη λειτουργίας	-40°C έως 65°C (-40°F έως 149°F)

Δυνατότητα	Προδιαγραφή
Στρογγυλή πλακέ μπαταρία	στρογγυλή πλακέ μπαταρία λιθίου CR2032 3 V

Πίνακας 27. Προσαρμογέας ισχύος AC

Δυνατότητα	Προδιαγραφή	
Τύπος	65 W STD και 65 W BFR/χωρίς PVC	Προσαρμογέας d90 W
Τάση εισόδου	100 V AC έως 240 V AC	100 V AC έως 240 V AC
Ρεύμα εισόδου (μέγιστο)	1,50 A	1,60 A
Συχνότητα εισόδου	50 Hz έως 60 Hz	50 Hz έως 60 Hz
Ισχύς εξόδου	65 W	90 W
Ρεύμα εξόδου	3,34 A (συνεχές)	4,62 A (συνεχές)
Ονομαστική τάση εξόδου	19,5 +/- 1,0 V DC	19,5 +/- 1,0 V DC
Εύρος θερμοκρασίας:		
Κατά τη λειτουργία	0°C έως 40°C (32°F έως 104°F)	0°C έως 40°C (32°F έως 104°F)
Κατά τη διάρκεια μη λειτουργίας	-40°C έως 70°C (-40°F έως 158°F)	-40°C έως 70°C (-40°F έως 158°F)

Πίνακας 28. Φυσικά χαρακτηριστικά

Δυνατότητα	Latitude E6430	Latitude E6530	Latitude E6430 ATG
Ύψος	26,90 χιλ. έως 32,40 χιλ. (1,06 ίντσες έως 1,27 ίντσες)	28,40 χιλ. έως 34,20 χιλ. (1,11 ίντσες έως 1,35 ίντσες)	29,50 χιλ. έως 37,70 χιλ. (1,16 ίντσες έως 1,48 ίντσες)
Πλάτος	352,00 χιλ. (13,86 ίντσες)	384,00 χιλ. (15,12 ίντσες)	359,20 χιλ. (14,14 ίντσες) με κάλυμμα θύρας
Βάθος	241,00 χιλ. (9,49 ίντσες)	258,00 χιλ. (10,16 ίντσες)	247,40 χιλ. (9,74 ίντσες) με κάλυμμα θύρας
Βάρος	2,02 κιλά (4,45 λίβρες)	2,47 κιλά (5,44 λίβρες)	2,74 κιλά (6,04 λίβρες)

Πίνακας 29. Χαρακτηριστικά περιβάλλοντος

Δυνατότητα	Προδιαγραφή
Θερμοκρασία:	
Κατά τη λειτουργία	0°C έως 35°C (32°F έως 95°F)
Κατά τη φύλαξη	-40°C έως 65°C (-40°F έως 149°F)
Σχετική υγρασία (μέγιστη):	
Κατά τη λειτουργία	10% έως 90% (χωρίς συμπύκνωση)
Κατά τη φύλαξη	5% έως 95% (χωρίς συμπύκνωση)
Υψόμετρο (μέγιστο):	

Δυνατότητα		Προδιαγραφή
	Κατά τη λειτουργία	-15,24 μέτρα έως 3.048 μέτρα (-50 πόδια έως 10.000 πόδια)
	Κατά τη διάρκεια μη λειτουργίας	-15,24 μέτρα έως 10.668 μέτρα (-50 πόδια έως 35.000 πόδια)
Επίπεδο αερομεταφερόμενων ρύπων		G1 όπως καθορίζει το πρότυπο ISA-71.04-1985

Επικοινωνία με την Dell

Για να επικοινωνήσετε με την Dell σχετικά με θέματα που αφορούν τα τμήματα πωλήσεων, τεχνικής υποστήριξης ή εξυπηρέτησης πελατών:

1. Επισκεφτείτε τον ιστότοπο support.dell.com.
2. Επαληθεύστε τη χώρα ή την περιοχή σας στο αναπτυσσόμενο μενού **Choose A Country/Region (Επιλογή χώρας/περιοχής)** στο κάτω μέρος της σελίδας.
3. Κάντε κλικ στην επιλογή **Contact Us (Επικοινωνήστε μαζί μας)** στην αριστερή πλευρά της σελίδας.
4. Επιλέξτε τον σύνδεσμο για την κατάλληλη υπηρεσία ή υποστήριξη με βάση τις ανάγκες σας.
5. Επιλέξτε τη μέθοδο που σας εξυπηρετεί για επικοινωνία με την Dell.